

COLOMBIA

El 61% de los hogares fueron encuestados en el marco de emergencias humanitarias

62
Evaluaciones

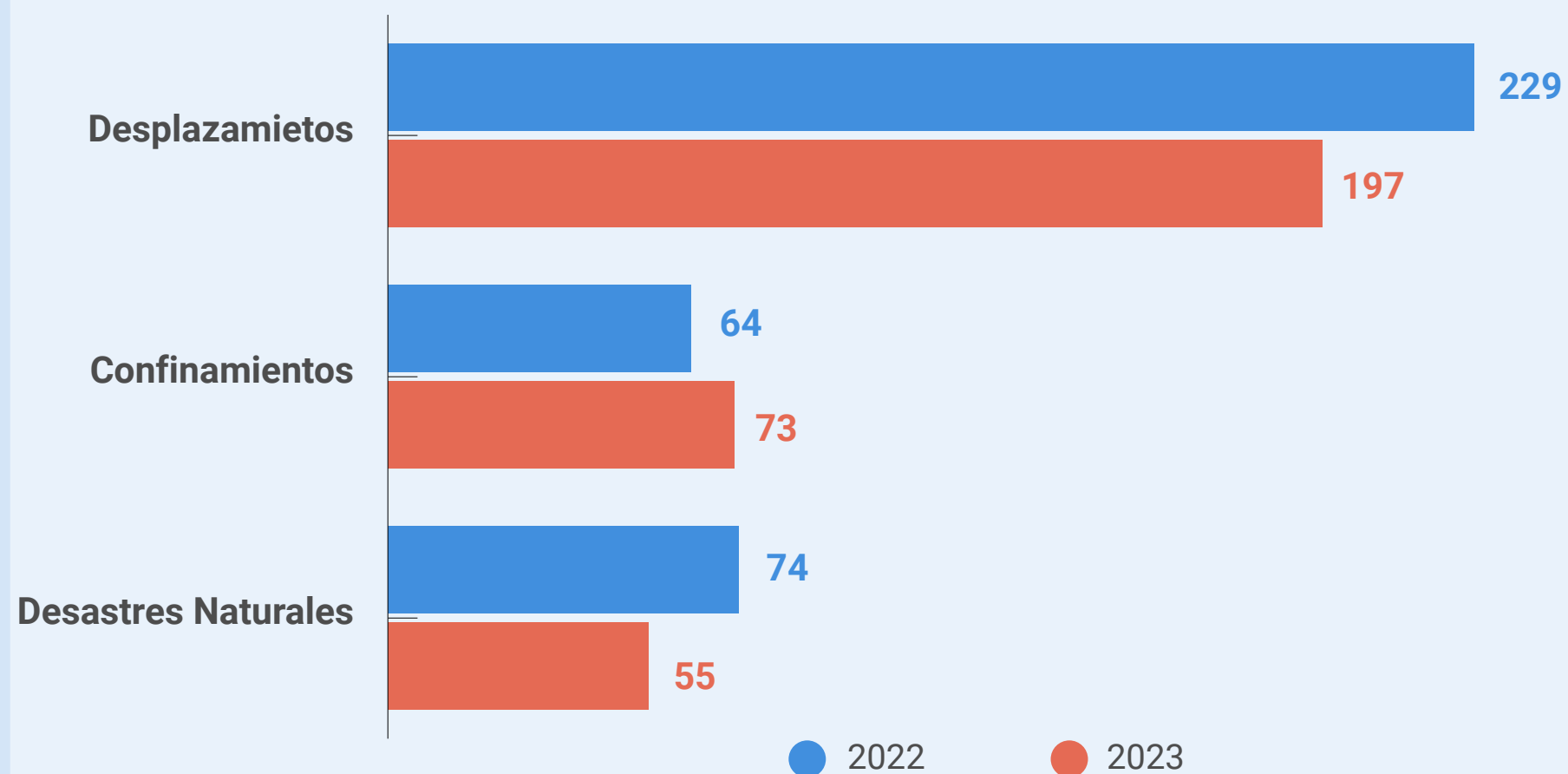
37.558
Hogares encuestados

26
Departamentos

>300
Emergencias

52
Participación organizaciones

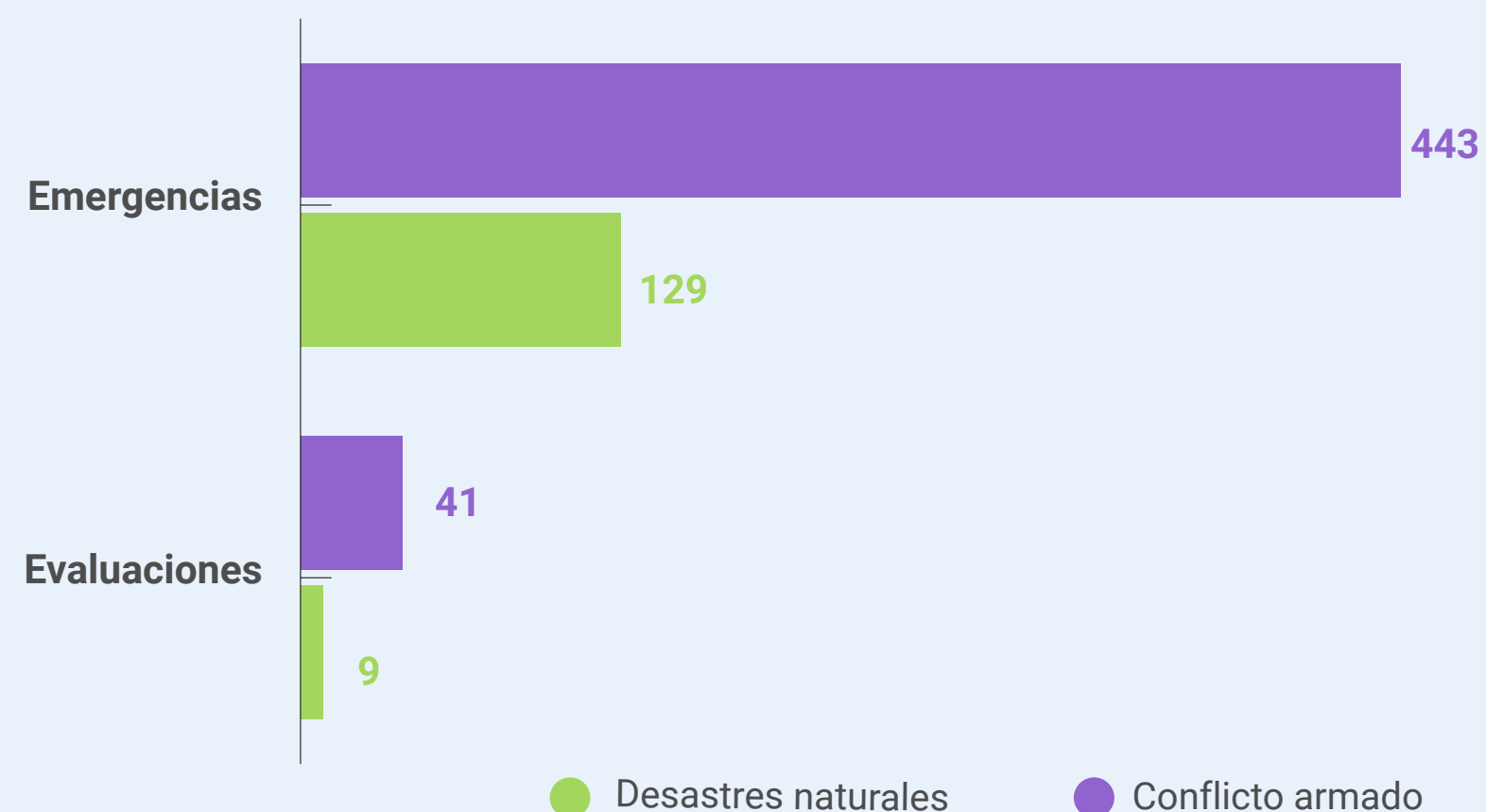
Gráfica 1: Emergencias Humanitarias



Fuente: Monitor OCHA

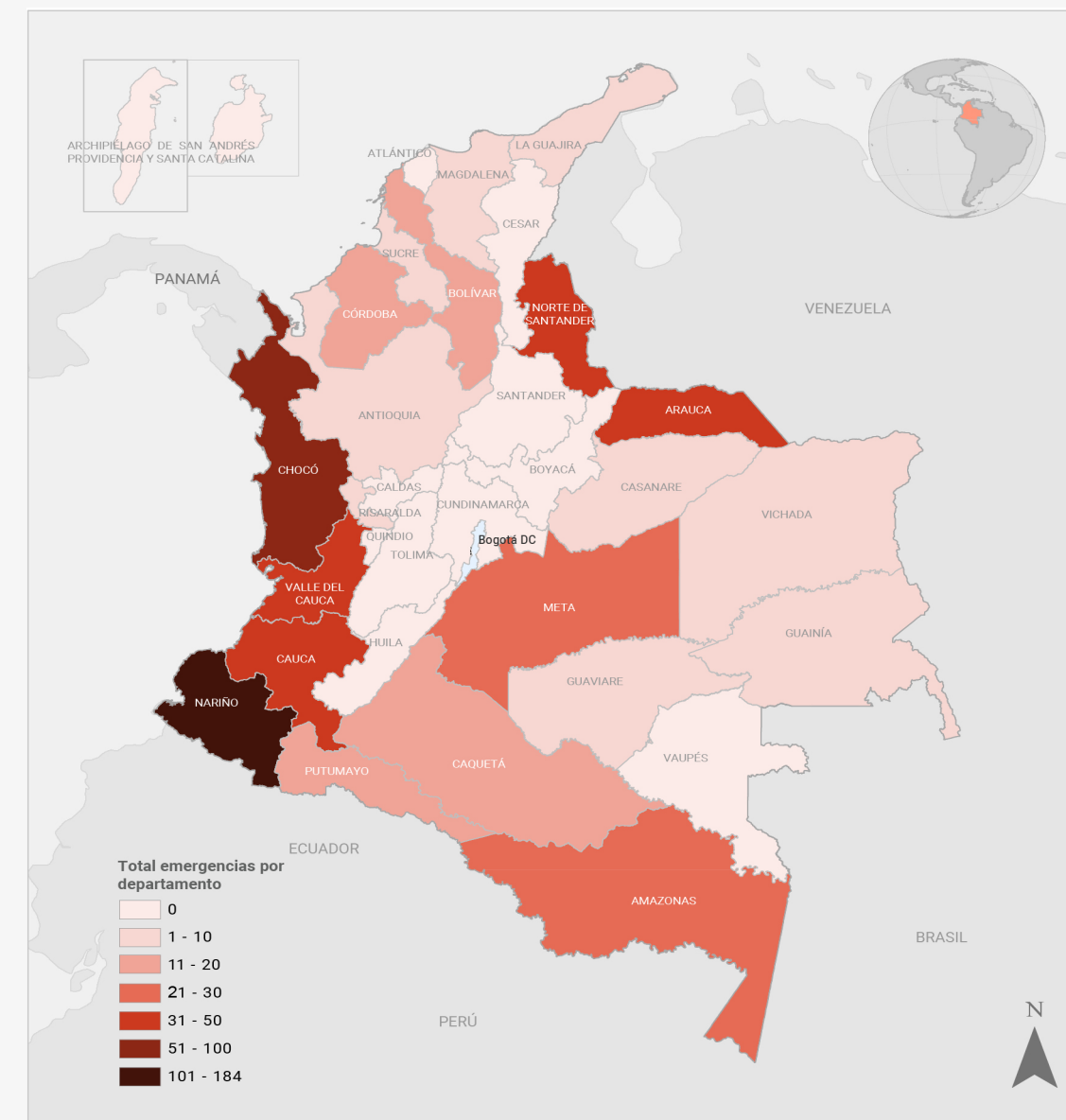
En comparación a las emergencias registradas se realizó el 9% de evaluaciones

Gráfica 2: Emergencias vs Evaluaciones



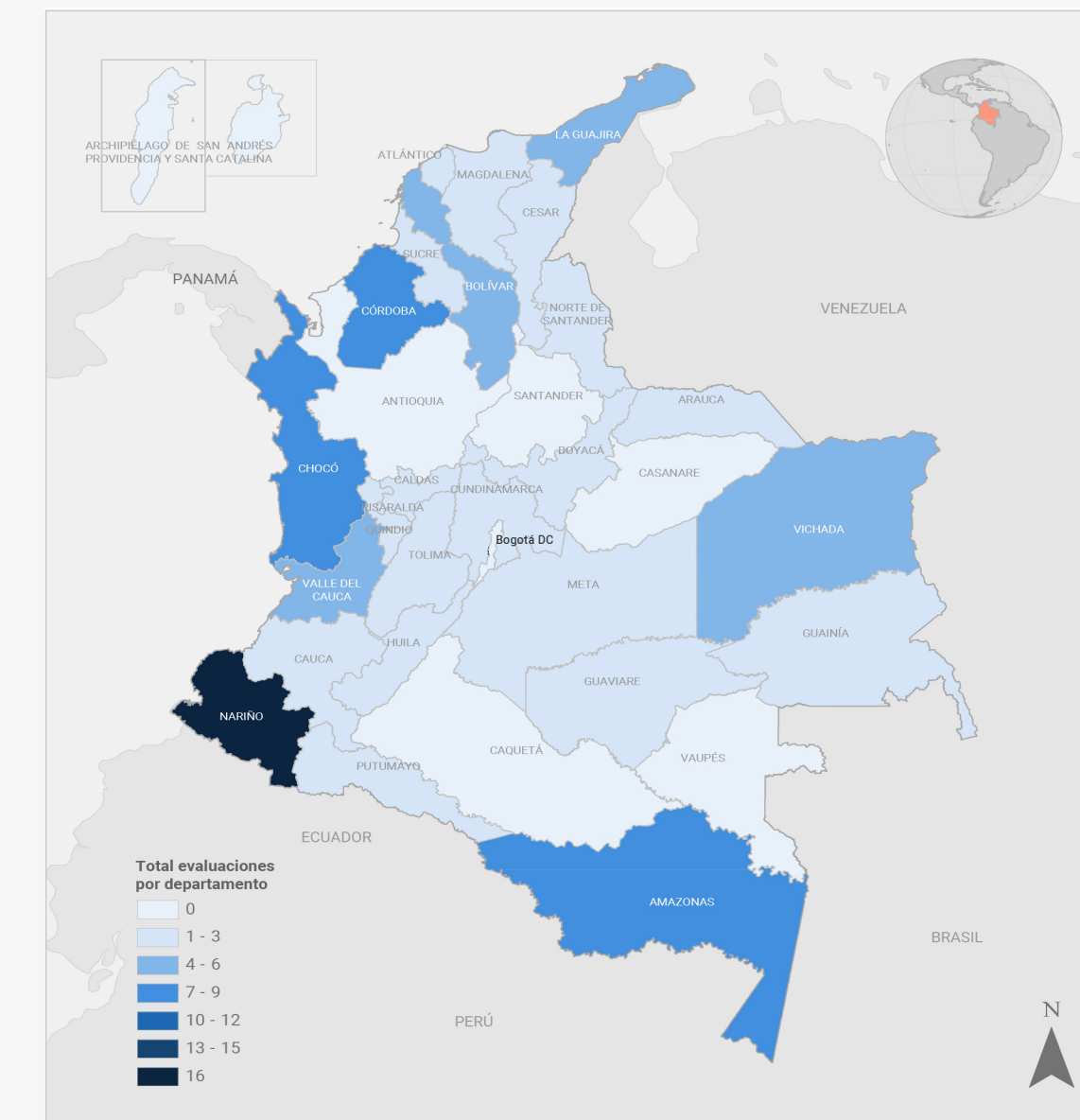
Fuente: Monitor OCHA

Mapa 1: Emergencias



Fuente: Monitor OCHA

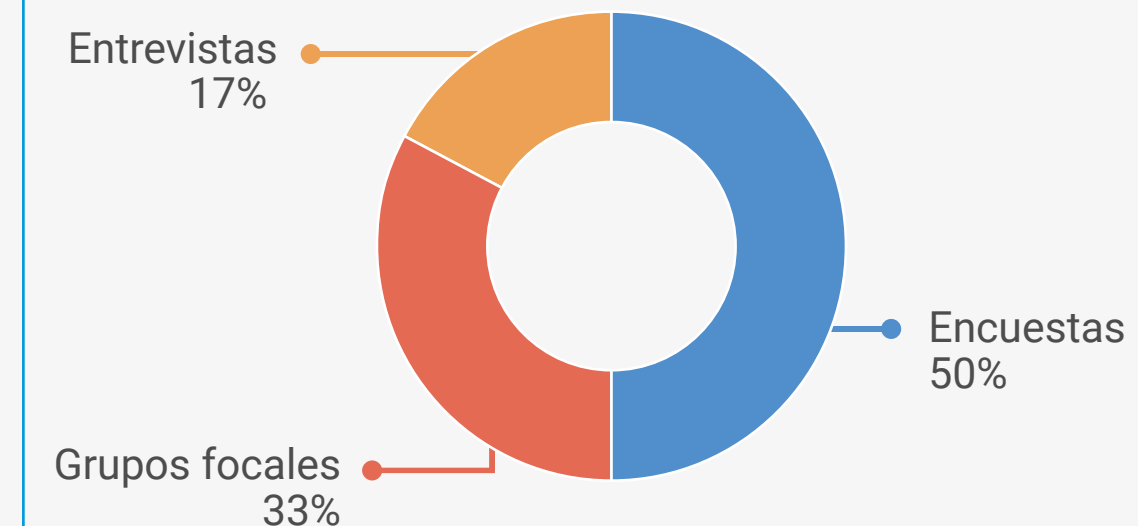
Mapa 2: Evaluaciones



Fuente: Monitor OCHA

De los **28 DEPARTAMENTOS**
donde se registraron **EMERGENCIAS**
en **26 DEPARTAMENTOS**
se realizaron **EVALUACIONES**

Gráfica 3: Métodos de recolección



Metodología	Evaluaciones	Departamento	Municipios	Muestra	Organizaciones
DIEM	1	10	152	3240	1
ERN	36	13	28	22163	5
MIRA	12	7	17	172	25
Premise	4	15	60	411	1
MSNA	1	8	24	2879	24
WASH	1	8	27	3364	1
EBA	2	2	2	630	1
SAN	1	1	1	236	4
Múltiple afectación (Salud)	2	2	6	26	8
Monitoreo de desplazamiento	1	29	206	4464	30

COLOMBIA

Situación Humanitaria

Las evaluaciones de necesidades permitieron identificar que la principal problemática en los territorios de **mayor afectación obedece a la persistencia en los riesgos a violaciones de los derechos humanos por violencia armada** derivada de la presencia y control territorial por parte de los grupos armados, estas dinámicas se presentan a lo largo del territorio nacional, sin embargo, en el **pacífico colombiano**, en departamentos como Nariño, Chocó estas dinámicas se han presentado de manera más reiterativa.

En las **zonas fronterizas** del país como Norte de Santander, Nariño, La Guajira, Arauca se identificaron emergencias humanitarias como consecuencia de la **disputa de los grupos armados por el control territorial y de las economías ilícitas** lo cual se traduce en restricciones al acceso de servicios básicos por parte de la comunidad, y a su vez **restricciones para las organizaciones humanitarias** para acceder al territorio y brindar una respuesta oportuna.

En términos de **afectaciones por desastres naturales el fenómeno de la niña y la temporada de huracanes** generó afectaciones en distintas zonas del país, especialmente en la **zona caribe**, departamentos como La Guajira, Córdoba, Bolívar, a través de las evaluaciones de necesidades se estableció que muchos de estos municipios tienen la capacidad de respuesta limitada ante estas situaciones, particularmente en términos de la atención en salud, seguridad alimentaria y alojamientos.

Se han presentado **aumentos en las dinámicas de desplazamiento afectando principalmente a comunidades campesinas, afrocolombianas, indígenas y población migrante**. Es importante destacar la afectación que sufren los niños y las niñas por el uso y utilización en las acciones en el marco de la violencia armada, así como los eventos de violencia basada en género del que son víctimas las mujeres.

GRUPOS VULNERABLES:



Necesidades Sectoriales



CHOCÓ

10
Evaluaciones

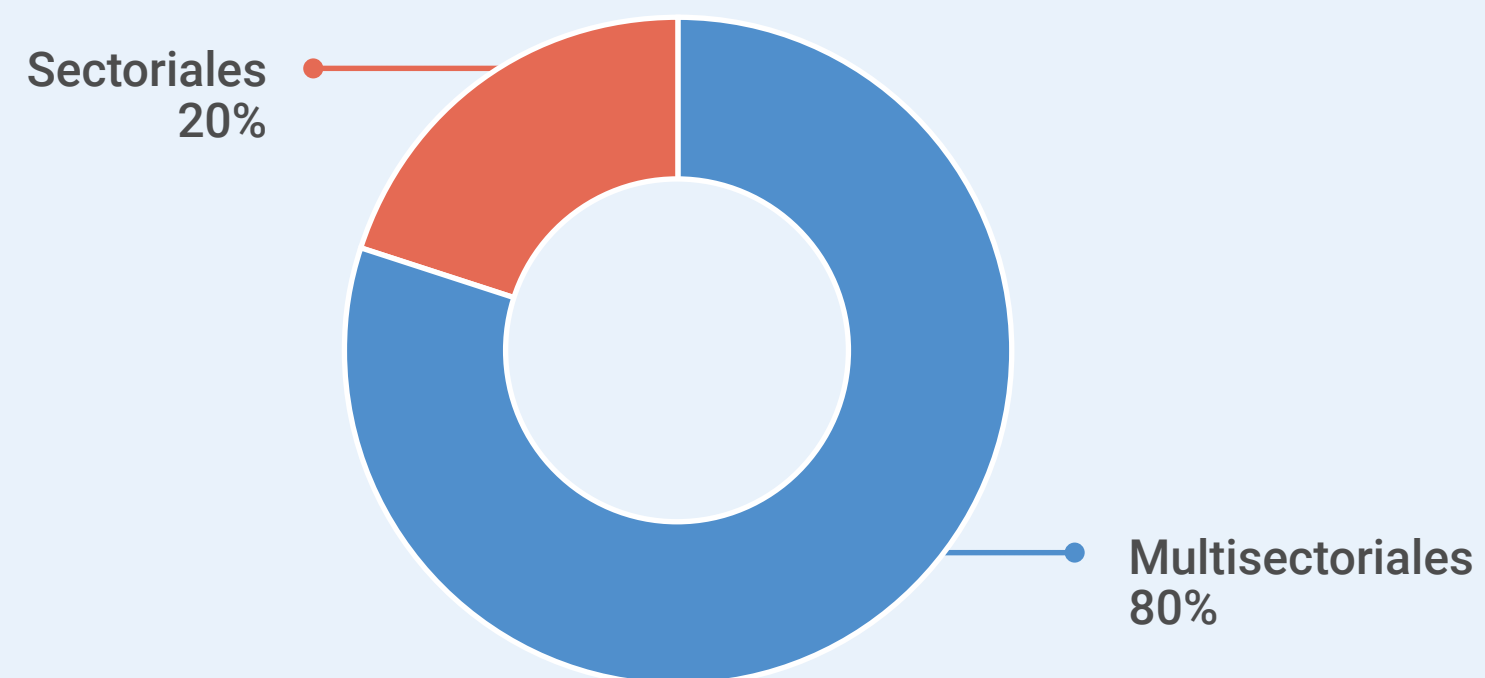
4.695
Hogares encuestados

25
Municipios

110
Emergencias

11
Participación organizaciones

Gráfica 4: Tipo de evaluación



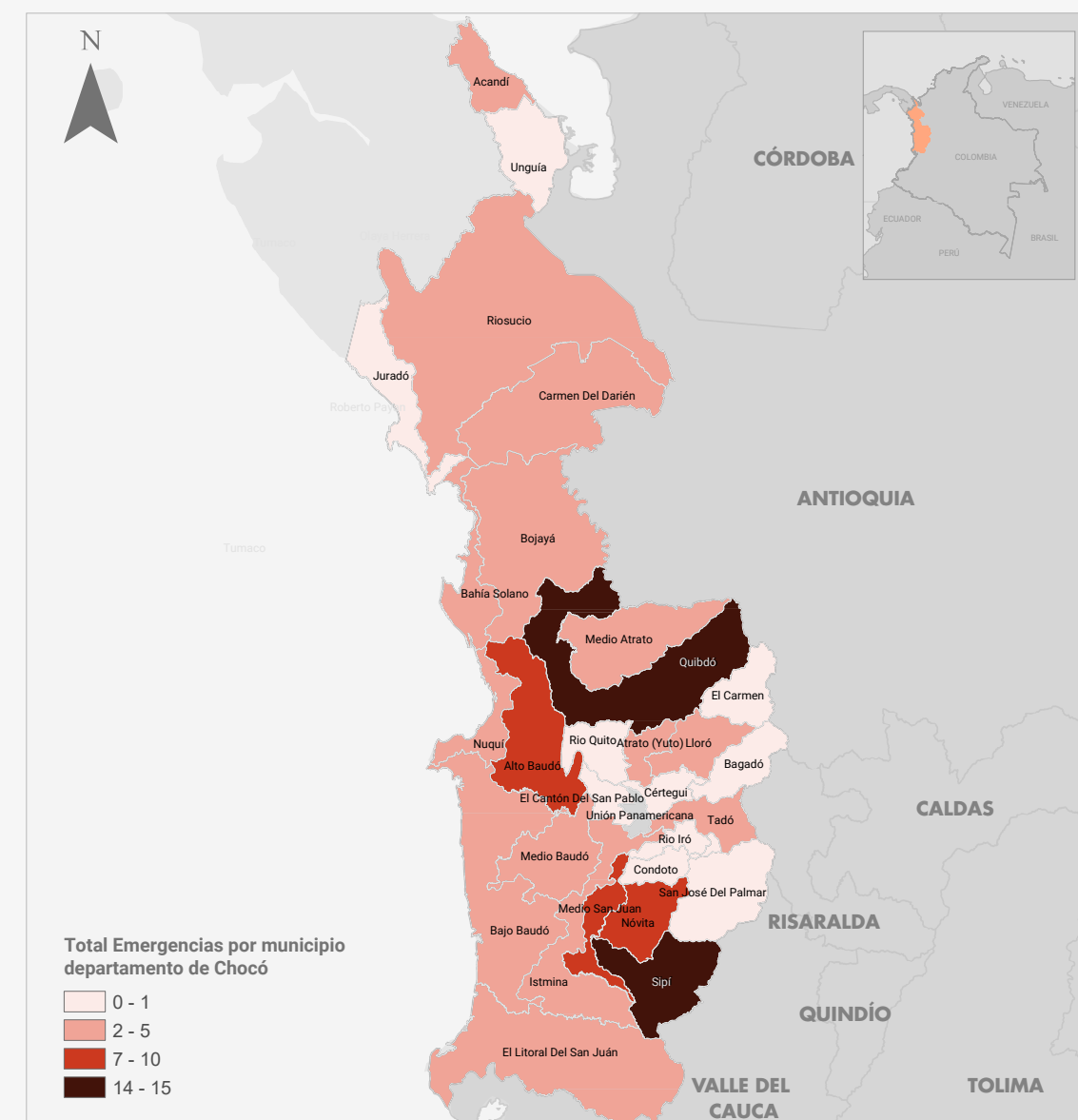
9% evaluaciones en emergencias

Gráfica 5: Emergencias vs Evaluaciones



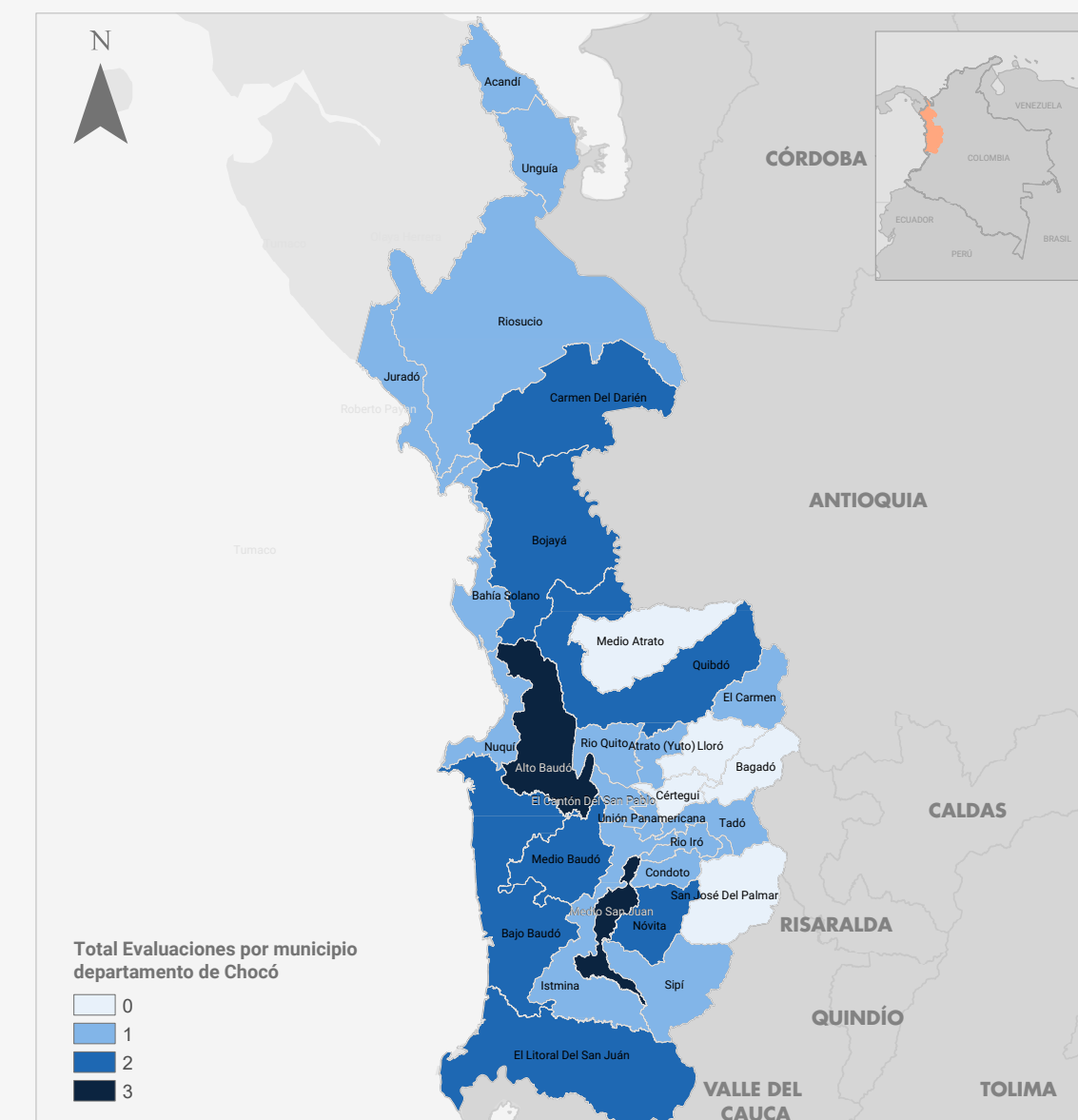
Fuente: Monitor OCHA

Mapa 3: Emergencias



Fuente: Monitor OCHA

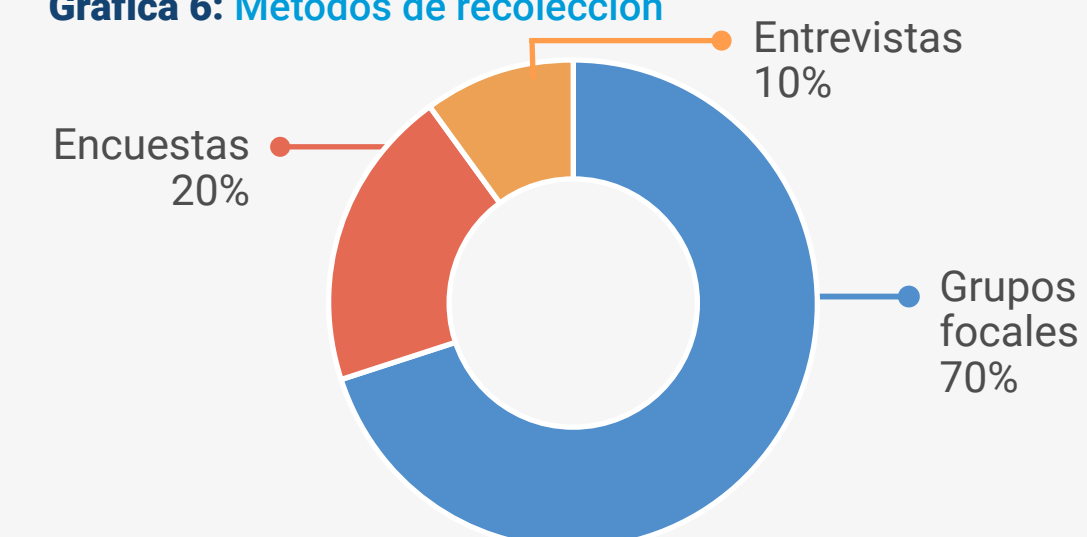
Mapa 4: Evaluaciones



Fuente: Monitor OCHA

Se han registrado **emergencias en más del 80% del departamento**, y en la mayoría se ha realizado al menos una evaluación de necesidades, **Hay correspondencia entre los municipios con mayor número de emergencias con los de mayor número de evaluaciones.**

Gráfica 6: Métodos de recolección



Metodología	# Evaluaciones	Hogares encuestados	# de municipios	# de organizaciones
DIEM	1	326	20	1
ERN	7	3.881	6	5
MSNA	1	373	8	10
Línea de WASH	1	115	6	1

CHOCÓ

Situación Humanitaria



En el departamento del Chocó se ha presentado afectaciones humanitarias en 24 de los 31 municipios del departamento, en municipios como El Litoral del San Juan, Nóvita y Alto Baudó, Sipi se han presentado enfrentamientos entre Grupos Armados No Estatales (GANE) lo que ha llevado al confinamiento y desplazamientos masivos de comunidades indígenas y afrodescendientes. Estas comunidades han sufrido restricciones a la movilidad, suspensión del transporte de alimentos, además de enfrentarse a diferentes riesgos como amenazas, homicidios selectivos, uso y utilización de niños y niñas en el conflicto armada y violencia basada en género entre otros.



Las comunidades afectadas por las emergencias humanitarias enfrentan dificultades para acceder a servicios básicos como agua, salud alimentación que dada las condiciones socioeconómicas y la falta de medios de vida amplían las brechas y profundizan las necesidades de la población

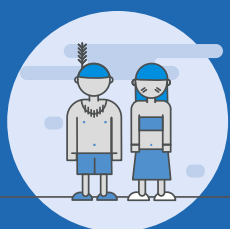


La recurrencia de las emergencias tanto por violencia armada como por variabilidad climática han permitido identificar que la capacidad de respuesta de las autoridades locales es limitada, razón por la cual las necesidades de las comunidades indígenas y afrodescendiente afectadas se han acrecentado



Se han identificado riesgos y violaciones a los derechos humanos para las personas que ejercen roles de liderazgo dentro de las comunidades afectadas por eventos asociados a violencia armada

GRUPOS VULNERABLES:



Las comunidades indígenas y afrodescendientes son las principalmente afectadas por eventos de violencia armada, así como los niños, las niñas y las mujeres están expuestos a altos riesgos de protección y violaciones al DIH.

Necesidades Sectoriales



- Se requiere fortalecer la capacidad de respuesta de las autoridades locales para promover la participación comunitaria y garantizar el reconocimiento de los hechos victimizantes, así como también activar las rutas de atención a las víctimas y promover garantías de no repetición.
- Se ha identificado vulnerabilidades en el reclutamiento de niños y adolescentes, y violencias basadas en género, se requiere una atención integral en protección para garantizar la seguridad y bienestar de las comunidades afectadas.



- El acceso a la educación se ha visto afectado por la recurrencia de los eventos de violencia armada, el deterioro de las instalaciones educativas, la falta de material didáctico y deportivo, y la ubicación sensible de la infraestructura escolar a afectaciones por parte de GANE's. Se requiere la capacitación en educación en emergencias para docentes y agentes educativos comunitarios.
- La suspensión de clases debido a las emergencias humanitarias ha afectado el desarrollo del ciclo educativo, además acrecienta la probabilidad del uso y utilización de niños y niñas en el conflicto armado.



- La presencia de patologías tropicales y crónicas, así como las limitaciones en el acceso servicios de salud básicos, controles prenatales, la falta de información sobre salud y el riesgo por desnutrición, especialmente en niños menores de 5 años han profundizado las necesidades en salud de la población,
- La falta de recursos económicos para acceder a servicios de salud y la presencia de violencias basadas en género que afectan la salud de las mujeres. Se requiere mejorar el acceso a servicios de salud, fortalecer la información y educación en salud, y promover la participación comunitaria en la toma de decisiones relacionadas con la salud.



- En municipios como El Litoral del San Juan, Nóvita y Alto Baudó se ha identificado la falta de condiciones adecuadas en los albergues donde se encuentran las comunidades desplazadas, así como la falta de espacio suficiente y las limitaciones de acceso a servicios básicos como agua y saneamiento.
- Se requiere mejorar las condiciones de los albergues, garantizar el acceso a servicios básicos y promover la participación comunitaria en la planificación y gestión del refugio.