

COLOMBIA

El 61% de los hogares fueron encuestados en el marco de emergencias humanitarias

62
Evaluaciones

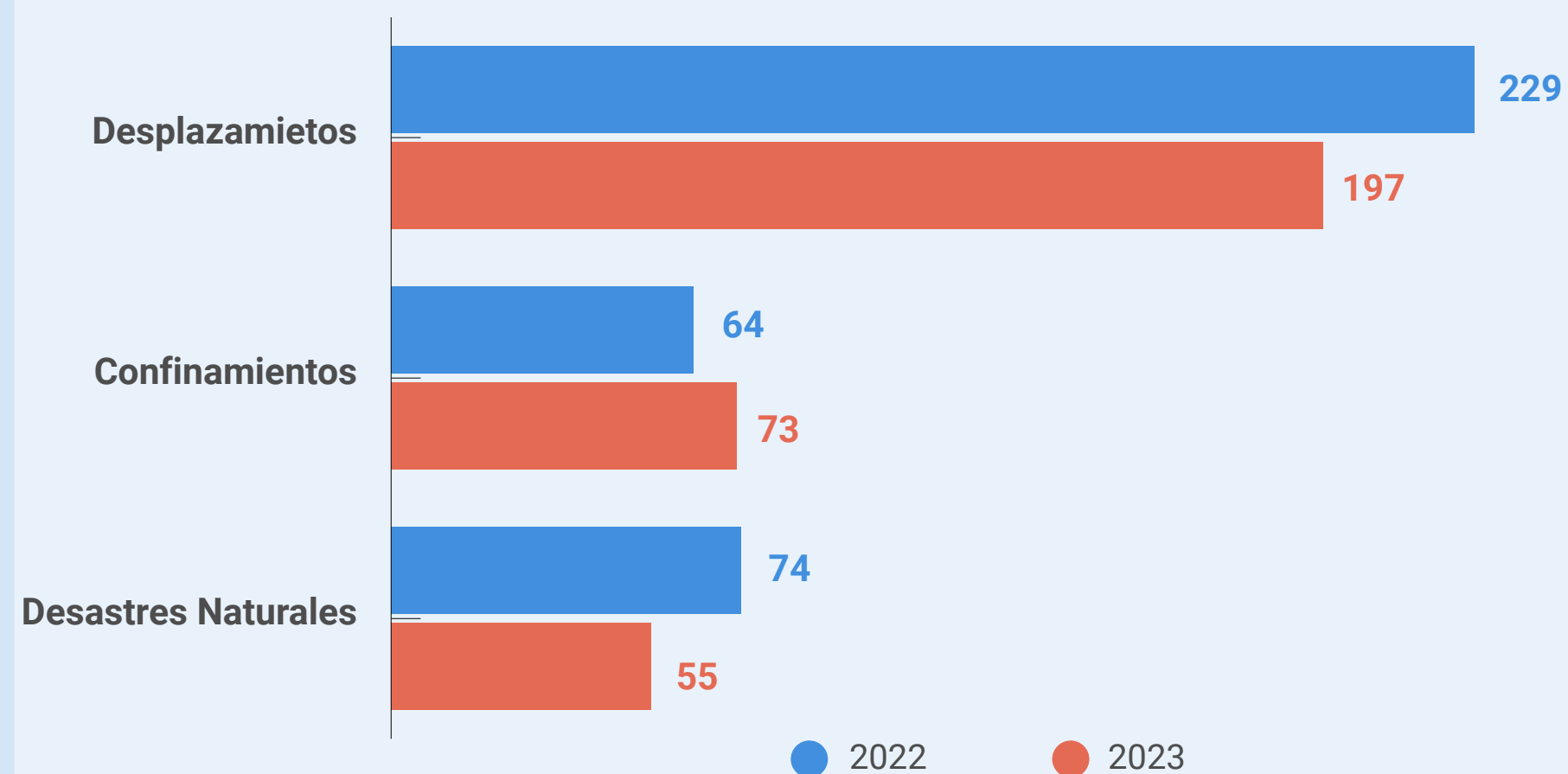
37.558
Hogares encuestados

26
Departamentos

>300
Emergencias

52
Participación organizaciones

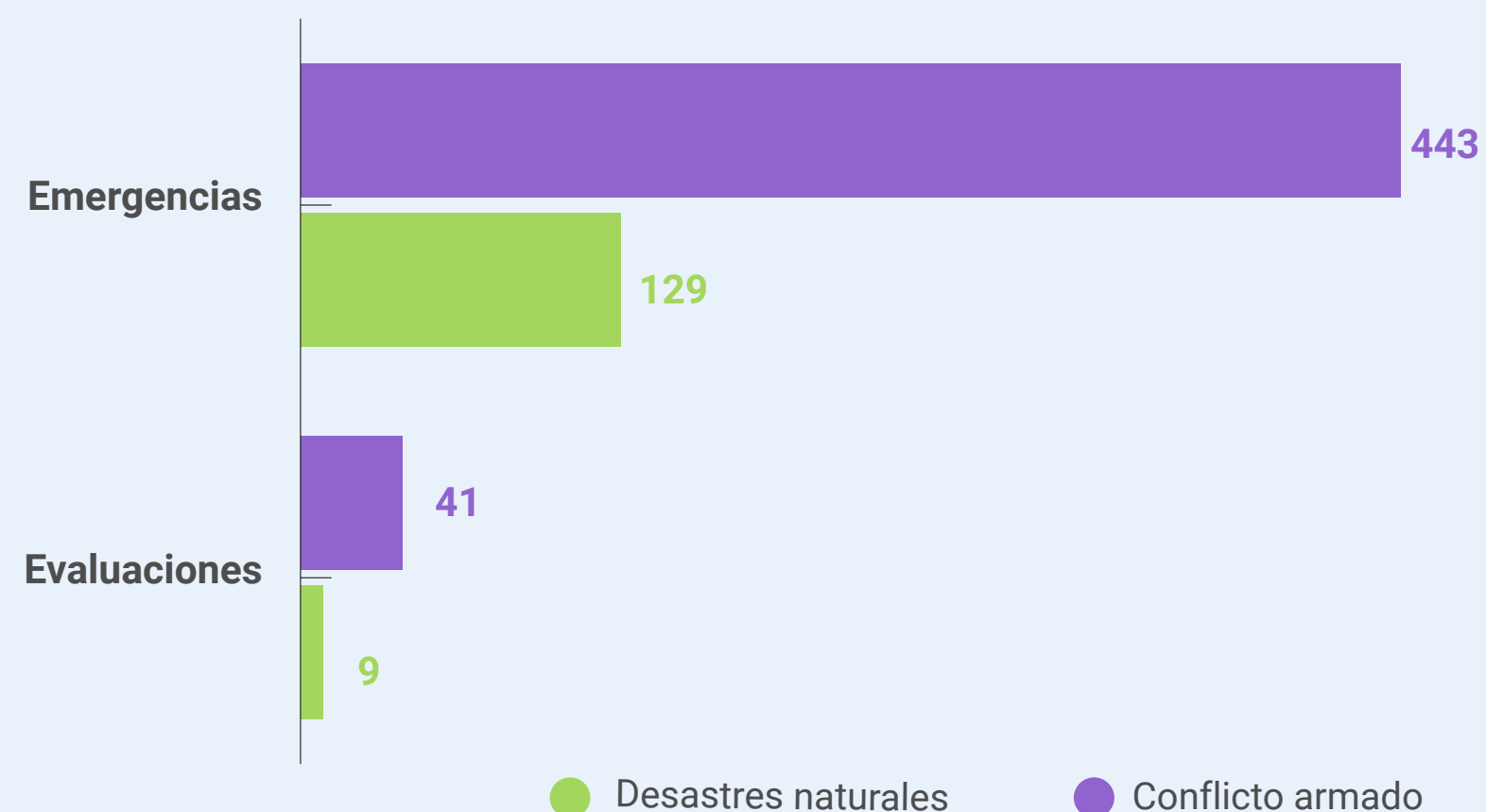
Gráfica 1: Emergencias Humanitarias



Fuente: Monitor OCHA

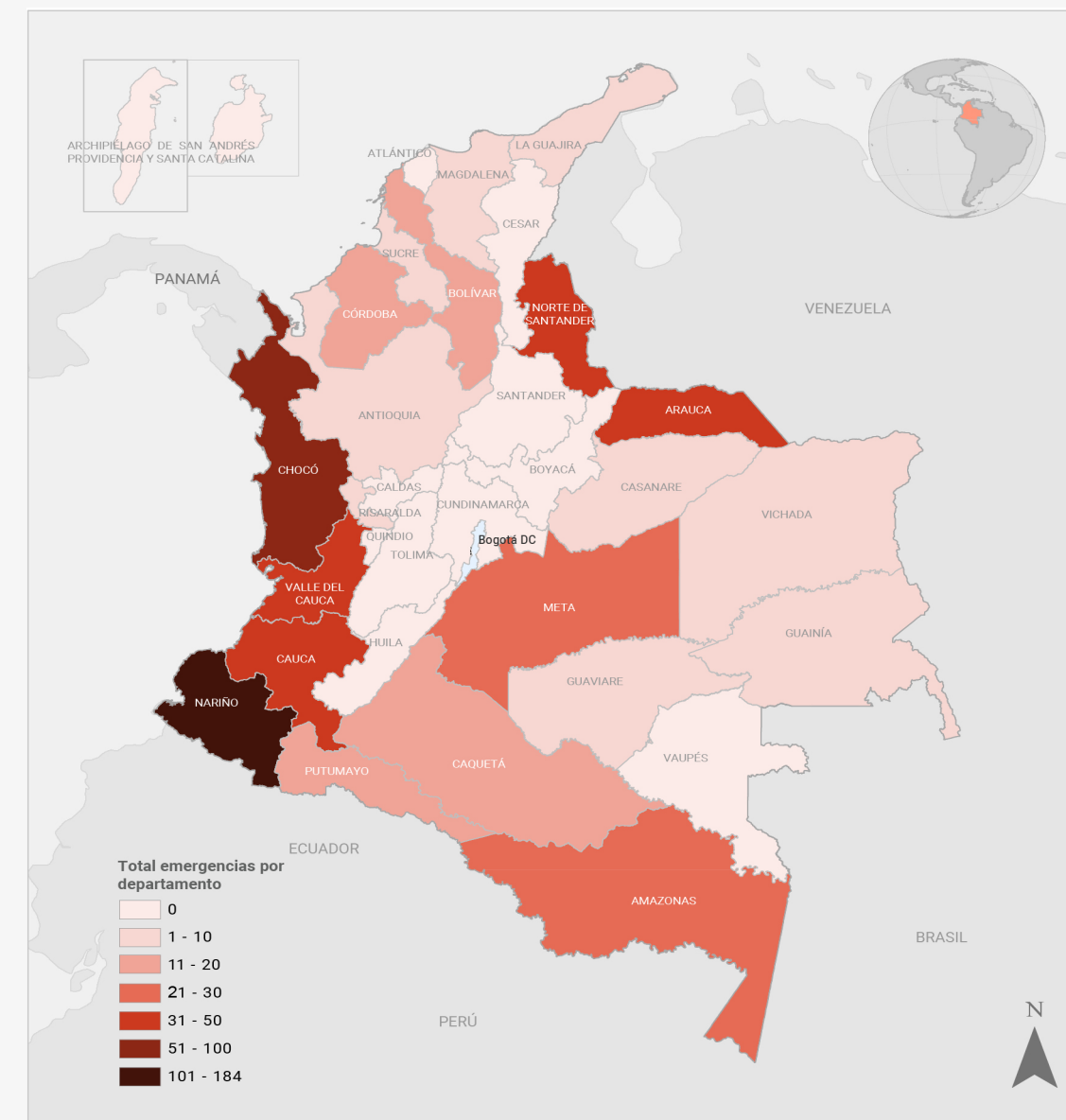
En comparación a las emergencias registradas se realizó el 9% de evaluaciones

Gráfica 2: Emergencias vs Evaluaciones



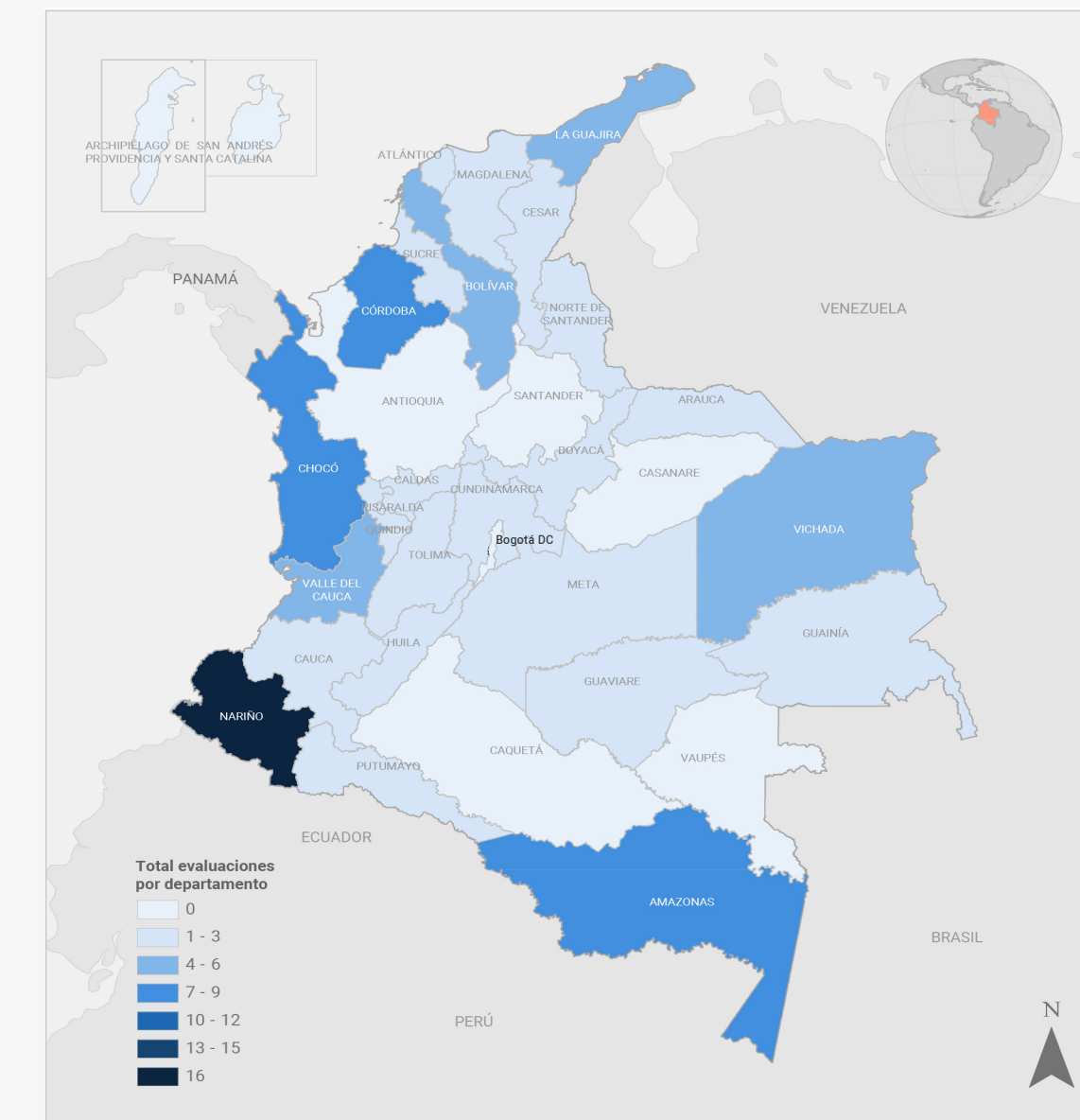
Fuente: Monitor OCHA

Mapa 1: Emergencias



Fuente: Monitor OCHA

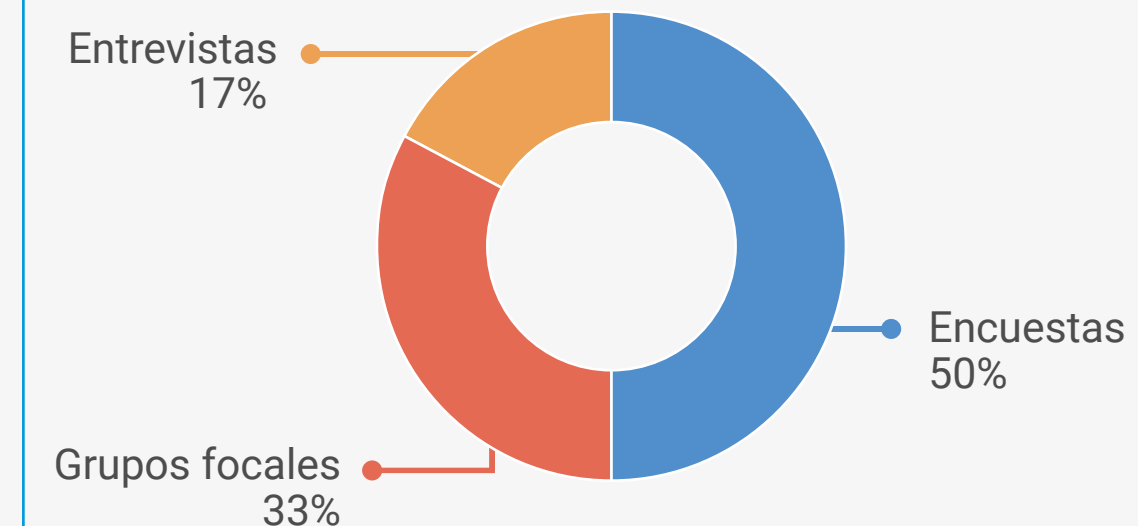
Mapa 2: Evaluaciones



Fuente: Monitor OCHA

De los **28 DEPARTAMENTOS**
donde se registraron **EMERGENCIAS**
en **26 DEPARTAMENTOS**
se realizaron **EVALUACIONES**

Gráfica 3: Métodos de recolección



Metodología	Evaluaciones	Departamento	Municipios	Muestra	Organizaciones
DIEM	1	10	152	3240	1
ERN	36	13	28	22163	5
MIRA	12	7	17	172	25
Premise	4	15	60	411	1
MSNA	1	8	24	2879	24
WASH	1	8	27	3364	1
EBA	2	2	2	630	1
SAN	1	1	1	236	4
Múltiple afectación (Salud)	2	2	6	26	8
Monitoreo de desplazamiento	1	29	206	4464	30

COLOMBIA

Situación Humanitaria

Las evaluaciones de necesidades permitieron identificar que la principal problemática en los territorios de **mayor afectación obedece a la persistencia en los riesgos a violaciones de los derechos humanos por violencia armada** derivada de la presencia y control territorial por parte de los grupos armados, estas dinámicas se presentan a lo largo del territorio nacional, sin embargo, en el **pacífico colombiano**, en departamentos como Nariño, Chocó estas dinámicas se han presentado de manera más reiterativa.

En las **zonas fronterizas** del país como Norte de Santander, Nariño, La Guajira, Arauca se identificaron emergencias humanitarias como consecuencia de la **disputa de los grupos armados por el control territorial y de las economías ilícitas** lo cual se traduce en restricciones al acceso de servicios básicos por parte de la comunidad, y a su vez **restricciones para las organizaciones humanitarias** para acceder al territorio y brindar una respuesta oportuna.

En términos de **afectaciones por desastres naturales el fenómeno de la niña y la temporada de huracanes** generó afectaciones en distintas zonas del país, especialmente en la **zona caribe**, departamentos como La Guajira, Córdoba, Bolívar, a través de las evaluaciones de necesidades se estableció que muchos de estos municipios tienen la capacidad de respuesta limitada ante estas situaciones, particularmente en términos de la atención en salud, seguridad alimentaria y alojamientos.

Se han presentado **aumentos en las dinámicas de desplazamiento afectando principalmente a comunidades campesinas, afrocolombianas, indígenas y población migrante**. Es importante destacar la afectación que sufren los niños y las niñas por el uso y utilización en las acciones en el marco de la violencia armada, así como los eventos de violencia basada en género del que son víctimas las mujeres.

GRUPOS VULNERABLES:



Necesidades Sectoriales



NORTE DE SANTANDER

9 Evaluaciones

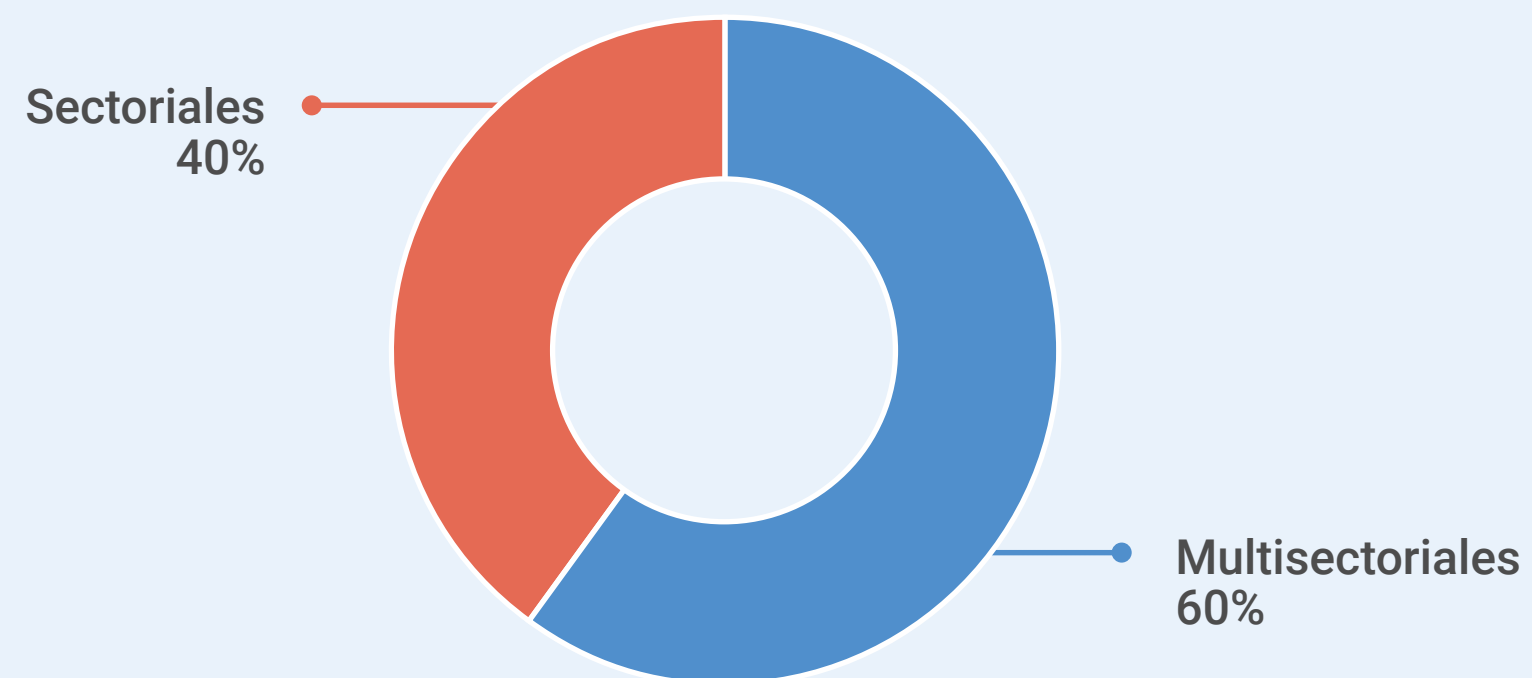
1.316 Hogares encuestados

24 Municipios

11 Emergencias

30 Participación organizaciones

Gráfica 4: Tipo de evaluación



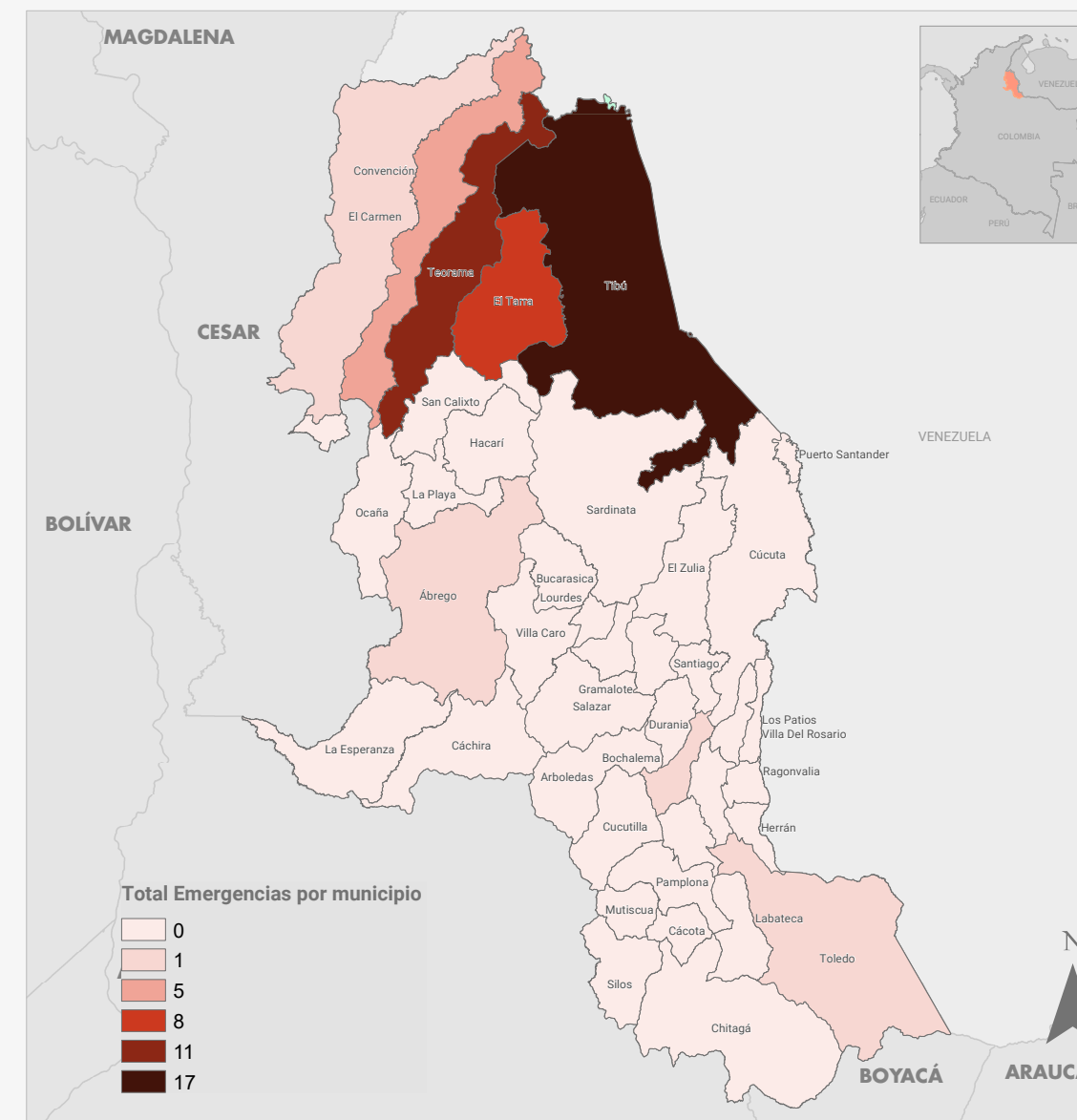
11% evaluaciones en emergencias

Gráfica 5: Emergencias vs Evaluaciones



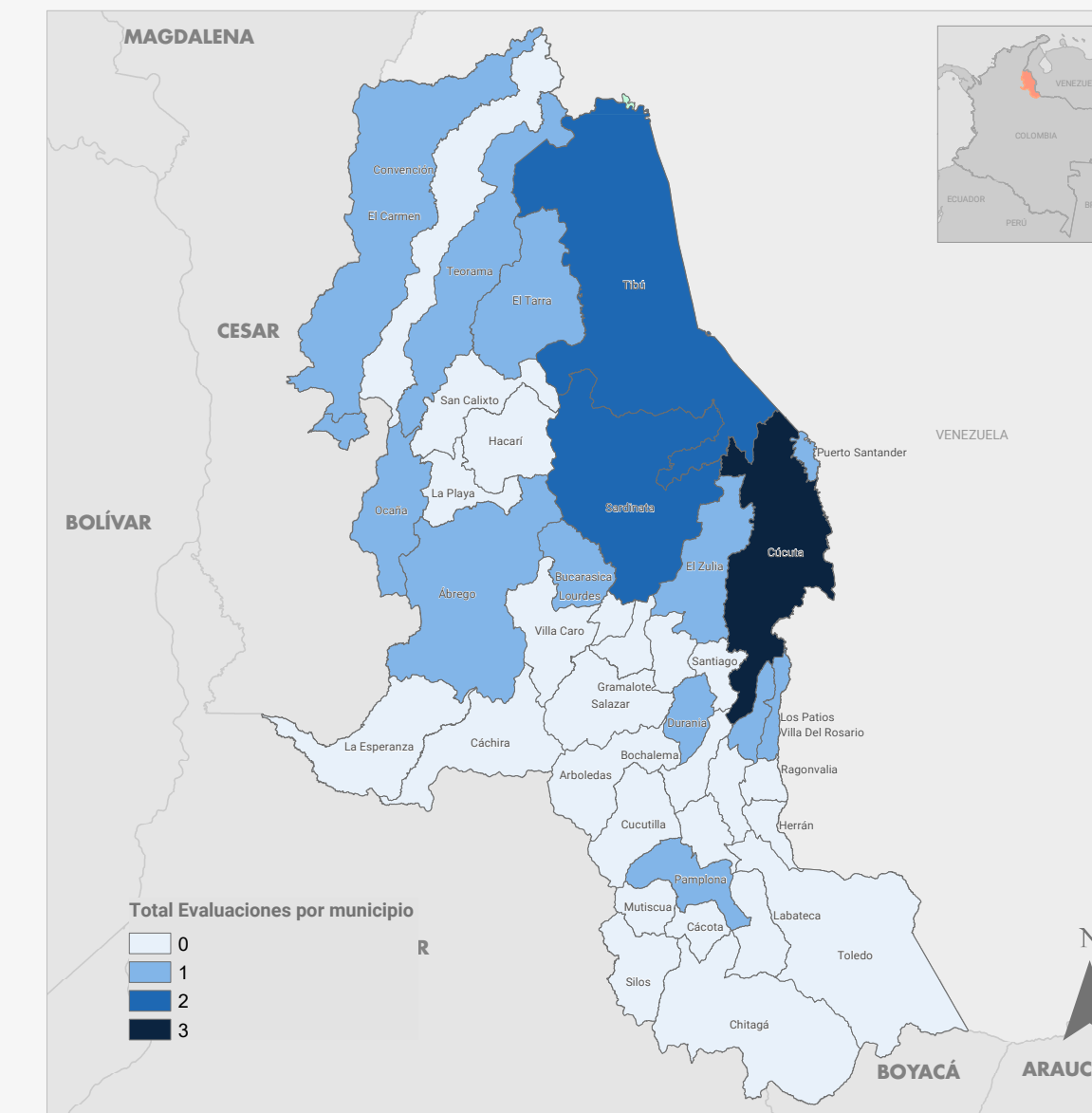
Fuente: Monitor OCHA

Mapa 3: Emergencias



Fuente: Monitor OCHA

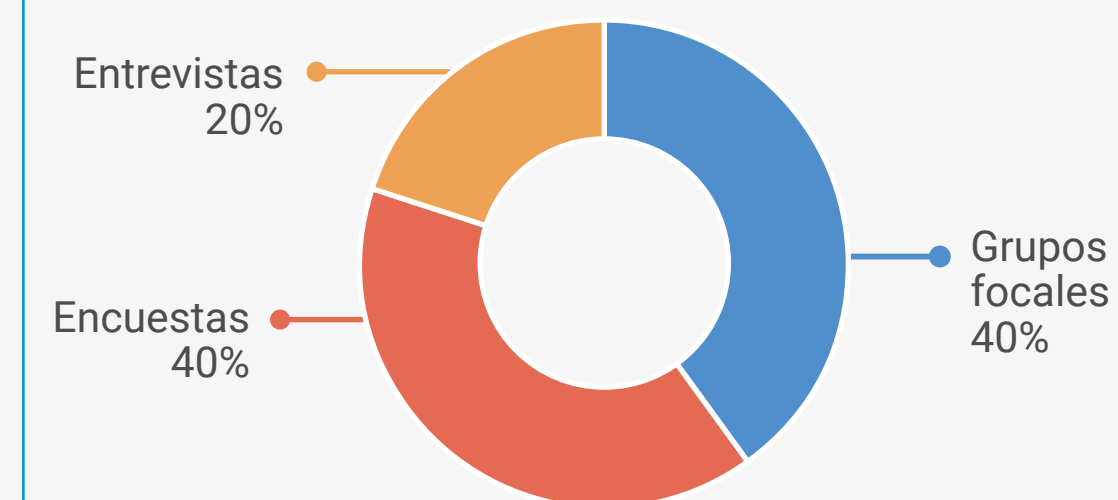
Mapa 4: Evaluaciones



Fuente: Monitor OCHA

El número de **evaluaciones realizadas es bajo en comparación con el número de emergencias registradas**, especialmente en municipios como **Convención uno de los municipios con mayor afectación** no se realizó ninguna evaluación, particularmente en temas referentes a **violencia armada**.

Gráfica 6: Métodos de recolección



Metodología	# Evaluaciones	Hogares encuestados	# de municipios	# de organizaciones
MIRA	2	23	1	5
MSNA	1	382	1	10
Línea WASH	1	521	6	1
Monitoreo de desplazamiento	1	113	5	30

NORTE DE SANTANDER

Situación Humanitaria

La situación humanitaria en Norte de Santander está sufriendo una serie de **desastres naturales, especialmente en la subregión del Catatumbo**, que han afectado a comunidades campesinas e indígenas. Las **constantes crecientes súbitas, deslizamientos y eventos climáticos adversos** han resultado en el desbordamiento de ríos, daños a infraestructuras, y el desplazamiento de cientos de personas.

Las comunidades desplazadas requieren asistencia legal y apoyo para recuperar sus medios de vida y reconstruir sus hogares.

La interrupción de la vida agrícola y la dependencia económica de actividades como la explotación del cultivo de coca pueden llevar a inseguridad alimentaria, dejando a las comunidades con acceso limitado a alimentos básicos.

Las restricciones de acceso debidas a las dificultades del terreno y la infraestructura han dificultado la provisión de ayuda humanitaria, dejando a comunidades incomunicadas y enfrentando escasez de servicios esenciales como agua potable, saneamiento e higiene, así como dificultades en la distribución de alimentos y acceso a la atención médica.

Las condiciones de los alojamientos temporales, la pérdida de hogares y medios de vida pueden aumentar el riesgo de un desplazamiento prolongado, lo que afectaría la estabilidad y el bienestar a largo plazo de las personas y las comunidades.

GRUPOS VULNERABLES:

EN NORTE DE SANTANDER:



Mujeres, quienes enfrentan riesgos de **Violencia Basada en Género** y falta de privacidad en los **alojamientos temporales**.



Los **niños, niñas y adolescentes**, cuyas vidas cotidianas y educación se han visto interrumpidas, aumentando el **riesgo de reclutamiento forzado** y uniones tempranas.



Las **personas mayores**, experimentando dificultades para conciliar el sueño y necesidades de **atención diferencial en salud**.



Las **familias desplazadas**, que enfrentan desarraigo y pérdida de viviendas, requiriendo alojamiento, seguridad y asistencia legal.

Necesidades Sectoriales



- Atención médica para afecciones respiratorias y traumatismos.
- Apoyo en salud mental para las personas afectadas.
- Capacitación en respuesta a situaciones de emergencia



- Atención y orientación legal para grupos vulnerables, especialmente mujeres y niños/as.
- Fortalecimiento de la capacidad comunitaria de respuesta y conocimiento sobre derechos.
- Medidas para prevenir riesgos de violencia y abuso



- Estrategias para recuperar la producción agropecuaria.
- Entrega de alimentos a la población afectada.
- Prevención de la dependencia de actividades riesgosas.



- Acceso constante a agua potable.
- Instalación de sistemas de saneamiento adecuados.
- Promoción de prácticas de higiene para prevenir enfermedades.



- Programas educativos para niños en alojamientos temporales.
- Suministro de material pedagógico y recursos para docentes.
- Reactivación de la educación en comunidades afectadas.



- Mejora de las condiciones en los alojamientos, incluyendo espacios seguros.
- Garantizar privacidad y acceso a instalaciones sanitarias.
- Establecer protocolos de seguridad y control de acceso.



- Superar restricciones al acceso, incluyendo apertura de vías de comunicación.
- Uso de medios de transporte adecuados para entregar asistencia.
- Facilitar la logística para una respuesta oportuna y eficaz.