



PILOTO

CONSTRUYENDO UNA METODOLOGÍA PENSADA
DESDE EL ENFOQUE DE MANEJO DE INFORMACIÓN
BASADO EN ASENTAMIENTOS PARA LA
RESPUESTA HUMANITARIA



EQUIPO DE INNOVACIÓN

Ingrid Paola Hurtado Sánchez : Experta en manejo de información en apoyo al Foro Organizaciones Humanitarias

Andrea Arenas: Experta en manejo de información en apoyo al Sector Salud

Stephanie Ramos : Experta en Comunicación y Diseño Gráfico

Carolina Pardo: Analista SIG

Carlota Tarazona: Analista Senior de Datos

Fredy Rivera: Experto en Capacitaciones

Gabriel Clavijo: Experto en Comunicación y Diseño Gráfico

Emerson Devia: Experto en Coordinación y Análisis

Juan Alberto Niño: Oficial de Soporte IT

AGRADECIMIENTOS:



PLAN Internacional, Fundación PLAN en Colombia a través de su equipo en terreno hizo parte del equipo que desarrolló el Piloto, iMMAP agradece el apoyo de:

Juanita Sánchez, Karol Castañeda, Esnela Beltrán, Jeovana Torres, Ademir Vega

Asimismo, agradecemos a:

Yohana Carolina Piñango Herrera, Mayerling Sthefani Cordero Peninche quienes a través de su rol de liderazgo acompañaron todas las fases del piloto en Soledad, Atlántico y la fase posterior de retroalimentación.

Harold Condiado Sarria porque desde su rol de liderazgo, acompañó todas las fases del piloto en Cali, Valle del Cauca.

“Este proceso fue liderado por iMMAP en el marco del apoyo a las organizaciones del Foro de Organizaciones Humanitarias financiado por Bureau of Population, Refugees, and Migration (BPRM)”.

En Colombia, ocurren simultáneamente múltiples emergencias humanitarias crónicas y agudas que requieren respuesta complementaria desde la comunidad humanitaria. La multiplicidad de actores humanitarios y de desarrollo que generan respuestas a estas situaciones, y el contexto particular de Colombia, implica esfuerzos permanentes por promover una respuesta humanitaria de calidad, y por innovar para que los esfuerzos de los actores que responden, sean efectivos, apropiados y oportunos.

La comunidad humanitaria en Colombia se coordina en dos estructuras principales: el [Equipo Humanitario País \(EHP\)](#) bajo la coordinación de la Coordinadora Residente y OCHA como Secretaría Técnica, en donde se articula la respuesta a desastres naturales, conflicto armado, COVID, migración transcontinental; y el [Grupo Interagencial de Flujos Migratorios Mixtos \(GIFMM\)](#) liderado por ACNUR y OIM para la respuesta a personas refugiadas y migrantes provenientes de Venezuela. En este contexto, un conjunto de organizaciones humanitarias, se han reunido en un espacio autónomo de colaboración y articulación, como [Foro de Organizaciones Humanitarias](#) en Colombia.

En este espacio de coordinación, iMMAP lideró un proceso piloto con el fin de proponer una metodología de recolección de información y especialmente de comunicación con comunidades sobre las necesidades humanitarias, las capacidades de la comunidad afectada y la respuesta humanitaria a partir de un proceso de cartografía social y comunitaria en [asentamientos nuevos](#).

Este documento describe el proceso piloto y su resultado, en términos de lecciones aprendidas y productos de información concretos a partir del trabajo desarrollado entre las organizaciones participantes y la comunidad..

LOS ORÍGENES DE LA PROPUESTA

Los principios que articulan la respuesta humanitaria del país de todas las organizaciones están basados en los estándares globales, los [principios humanitarios](#) y el [imperativo de protección](#). Al respecto, la [norma humanitaria esencial](#) incluye tres principios que son básicos (de los 9 en total) para el enfoque de localización y la calidad de la acción humanitaria:

Principio 3. Las comunidades y personas afectadas por crisis humanitarias no se ven perjudicadas y están más preparadas, son más resilientes y están menos expuestas al riesgo como resultado de la acción humanitaria.

El criterio de calidad de este principio, es que la respuesta humanitaria fortalece las capacidades locales y evita causar efectos negativos, y para este criterio de calidad, se sugieren acciones clave, entre las que se incluyen:

- Garantizar que los programas se basen en las capacidades locales y fortalezcan la resiliencia de las comunidades y personas afectadas por crisis humanitarias.

- Utilizar los resultados de las evaluaciones comunitarias de riesgos y amenazas, así como los planes de preparación para orientar las actividades.
- Fomentar el desarrollo de dirigentes y organizaciones locales en calidad de primeros intervinientes en el caso de futuras crisis, tomando medidas que garanticen que los grupos marginados y desfavorecidos están debidamente representados.

Principio 4. Las comunidades y personas afectadas por crisis humanitarias conocen sus derechos, tienen acceso a la información y participan en todas las decisiones que les conciernen

Para cumplir con este principio en condiciones de calidad, se requiere que la respuesta humanitaria se base en la comunicación, la participación y la retroalimentación, entre otras acciones clave, se sugiere:

- Utilizar lenguajes, formatos y medios de comunicación que resulten fácilmente comprensibles y que sean respetuosos y adecuados a la cultura de los diferentes miembros de la comunidad, haciendo especial hincapié en los grupos vulnerables y marginados.
- Garantizar una representación inclusiva, que fomente la participación y el compromiso de las comunidades y personas afectadas por crisis humanitarias en cada una de las fases de trabajo.

Principio 7. Las comunidades y personas afectadas por crisis humanitarias pueden esperar que se les brinde una mejor asistencia, ya que las organizaciones aprenden de la experiencia y la reflexión

Este principio se basa en que los actores humanitarios están en un proceso de aprendizaje y mejora constante, dos de las acciones clave propuestas en este principio, están basadas en la innovación y la gestión del conocimiento:

- Aprender, innovar y realizar cambios sobre la base del seguimiento y la evaluación, la retroalimentación y las quejas.
- Compartir el aprendizaje y la innovación dentro de la organización, con las comunidades y personas afectadas por crisis humanitarias y con otras partes interesadas.

Asimismo, el [Gran Pacto](#), es un compromiso global por la localización de la respuesta humanitaria. La localización entendida como proporcionar apoyo para el liderazgo, la ejecución y la capacidad de los equipos de respuesta locales y para la participación de las comunidades afectadas en la respuesta a las necesidades humanitarias. El Gran Pacto (Grand Bargain) se articula, en dos prioridades propiciadoras, para lograr mejores resultados humanitarias para las poblaciones afectadas, una de estas prioridades

es “Proporcionar un mayor apoyo para el liderazgo, la ejecución y la capacidad de los equipos de respuesta locales, y para la participación de las comunidades afectadas en la respuesta a las necesidades humanitarias”.

En desarrollo de un proceso de innovación para la respuesta humanitaria, durante 2020, iMMAP como parte del apoyo a los sectores del GIFMM en el marco del Plan de Respuesta a Refugiados y Migrantes (RMRP) de 2020, inició un proceso de [detección y caracterización de nuevos asentamientos](#) creados a partir de 2015 (momento en el que se intensifican los flujos migratorios provenientes de Venezuela) a través de imágenes satelitales e inteligencia artificial.

Este proceso de identificación de asentamientos nuevos, fue entrenado a través de información proveída por las organizaciones humanitarias que hacen respuesta en asentamientos, y se validaron a través de un método de recolección remota.

En el marco del apoyo en manejo de información al Foro de Organizaciones Humanitarias en Colombia, se identificó que 4 de cada 10 organizaciones hacen respuesta en asentamientos humanos y que, dentro de los desafíos más importantes, está la planeación y propuesta de las evaluaciones de necesidades a profundidad porque requiere niveles geográficos de información, que no siempre están disponibles por la informalidad de estas áreas. Asimismo, que los esfuerzos con las instancias de coordinación humanitaria para la identificación de necesidades un alcance estratégico (a nivel país, departamento) y no operativo (comunidad, asentamiento, barrio, población).

Con base en este conjunto de orientaciones, y con los avances que ha realizado el Cluster Global de Albergue en materia del [enfoque basado en asentamientos \(settlement based approach\)](#), desde iMMAP se propuso una actividad piloto, que sirva como base para crear una metodología de manejo de información basada en asentamientos, y que incorpore tanto el proceso de recolección o identificación remota de información, como el trabajo comunitario, para poner estas capacidades al servicio de las organizaciones con presencia local y de las comunidades.



OBJETIVOS

Contar con los insumos necesarios para diseñar una propuesta metodológica de manejo de información basada en asentamientos para la respuesta humanitaria, que le permita a las organizaciones que hacen respuesta, tener información periódica a nivel de asentamiento, y le permita a las comunidades comunicar los cambios en sus necesidades humanitarias, la adquisición de nuevas capacidades para la gestión comunitaria o los riesgos asociados a desastres a través de una herramienta cartográfica. Todo esto para que la toma de decisiones operativas a nivel local, se haga con base en información útil, oportuna y de calidad, mejorando la respuesta humanitaria.

Así, los objetivos específicos del proceso son los siguientes:

- Identificar los elementos logísticos, programáticos y tecnológicos necesarios para diseñar una metodología de manejo de información basada en asentamientos para la respuesta humanitaria en Colombia.
- Probar una metodología de comunicación con comunidades, que permita su interacción con herramientas cartográficas que faciliten la georeferenciación de las necesidades y las capacidades.
- Identificar el interés y la disposición de organizaciones humanitarias, y de los equipos locales de incorporar herramientas basadas en tecnologías para facilitar su comunicación con las comunidades.

RUTA METODOLÓGICA

La ruta metodológica del proceso de creación de una herramienta útil para la respuesta humanitaria basada en asentamientos a partir de procesos de manejo de información geoespacial se ha diseñado en seis (6) momentos, que inician una vez se ha seleccionado el asentamiento en el que se desarrollará el proceso y que se describen a continuación:



1. VISITA DE MONITOREO AL ASENTAMIENTO

Una visita de monitoreo al asentamiento, partiendo de la consideración de que estos asentamientos han sido caracterizados a través del proceso de validación de la [detección remota a través de imágenes satelitales](#) o bien son asentamientos con presencia o interés de las organizaciones.

Esta visita de monitoreo del asentamiento, se realiza a los asentamientos en los que es posible realizar el ejercicio. Hay dos posibilidades para este proceso:

A partir de los asentamientos identificados por [detección remota a través de imágenes satelitales](#), se selecciona el que cuenta con socios locales que estén haciendo respuesta en asentamientos o tengan la intención de entrar a trabajar en asentamientos.

- Con base en la identificación de asentamientos en misiones en terreno o a través de organizaciones socias que están desarrollando actividades de respuesta en el asentamiento, o a través de las comunidades que indican la existencia del mismo.

Para seleccionar el asentamiento en el que se desarrollaría el piloto, se definieron unos criterios logísticos y programáticos y un conjunto de condiciones que garantizan la viabilidad logística y operativa al momento de talleres con la comunidad. Estos criterios se aplican al piloto, pero no necesariamente son criterios extensivos a la metodología de resultado.



Condición	Descripción
Compromisos de las organizaciones participantes	Las organizaciones con presencia en el asentamiento o quien proponga el lugar para el mismo, debe comprometerse a apoyar no solo a la realización, sino también a la continuidad y el uso de la herramienta para amortizar los talleres.
Localización geográfica	El asentamiento debe estar en un lugar accesible por vía vehicular.
Condiciones de liderazgo social	El asentamiento debe contar con liderazgo comunitario que colabore con la convocatoria, la realización de talleres y el compromiso con el uso psosterior de la herramienta.
Electricidad	Debe contar con servicio de electricidad (110 voltios) estabilizada o regulada.
Baterías sanitarias y acceso a agua	Unidad sanitaria para los asistentes a los talleres.
Locación	Debe contar con un lugar cerrado, protegido de los elementos ambientales y condiciones de seguridad mínimas para la seguridad del personal y los equipos.
Conectividad	Se debe contar con conexión a internet de mínimo 2 mbps que puede ser por medio de la red de telefonía celular (SIM)
Bioseguridad	Debe contar con elementos básicos de bioseguridad (COVID-19) igualmente debe ser un espacio con ventilación suficiente según los parámetros de la OMS.

Con base en estos criterios, aquella información que era posible obtener de la validación desarrollada previamente en los asentamientos, se identificaron cinco posibles asentamientos que cumplían con todas las características de locación e infraestructura. Este proceso facilitó la selección del municipio y con base en estos resultados se realizó la convocatoria a las organizaciones del Foro que hacen respuesta en estos departamentos y municipios.

ID_settlement	Asentamiento	Posible_nombre
C076001141	Cali 3	La Betulia
NA	Cucuta 8	No reporta
C073001392	Ibague_12	Nazaret 2
CO44001010	Riohacha-9	El Manantial
CO08758122	Soledad 5	No reporta

Estas visitas de monitoreo implican cuatro acciones clave que fueron dirigidas para el diseño del piloto, y en general que son recomendables para el diseño de la metodología final. El tiempo de esta visita en cada asentamiento tomó dos días, que fueron suficientes para los cuatro procesos dado el tiempo disponible para el piloto (8 semanas). Como lección aprendida, en futuros ejercicios se realizará en diferentes visitas que permitan involucrar a la comunidad en el proceso de levantamiento de cartografía e identificación de sus capacidades, generando así, capacidad instalada en los participantes que podrán en un futuro, desarrollar ejercicios de diagnóstico.

- **La selección colaborativa del asentamiento:**

Con base en los criterios definidos, la experiencia de la organización en terreno y las expectativas de las organizaciones, se realizó la selección de dos asentamientos para el piloto. Para el proceso de piloto de la metodología se seleccionaron dos asentamientos, con condiciones geográficas y operacionales diferentes para poder probar la herramienta y el método en ambientes distantes.

El primer asentamiento se eligió por iMMAP en el municipio de Santiago de Cali, un asentamiento periurbano ubicado en la vereda Montañitas. Este asentamiento tiene un área de ladera con inclinaciones entre 30 y 50 grados con edificaciones alineadas en torno a un camino, el asentamiento se encuentra dividido por un río que dramatiza aún más su relieve. El ejercicio realizado en Cali se denominó piloto cero.

En este caso, ninguna organización adicional acompañó este proceso, dado que no se identificaron organizaciones con respuesta en la zona. En este asentamiento la mayor parte de la población es población proveniente de Venezuela afectada por la crisis. La fotografía a la derecha muestra el asentamiento desde la entrada al mismo, en la parte superior de la colina.

En este asentamiento se trabajó directamente con uno de los líderes comunitarios, cabeza de un hogar binacional, quien ofreció su casa para desarrollar el Taller de cartografía social y comunitaria y la pared externa de su vivienda para la instalación posterior de la maqueta disponible para los demás miembros de la comunidad.

Ilustración 1. Fotografía del asentamiento en la Vereda Montañitas, Cali.



.....

Como parte de los aprendizajes, es fundamental incluir asentamientos en donde hay respuesta humanitaria o una expectativa real de respuesta, con el propósito de tramitar las expectativas de las comunidades en el marco del estándar de acción sin daño, y de recolección de información necesaria y pertinente para la respuesta ([información con propósito definido](#)).

Ilustración 2. Mapa de ubicación del asentamiento en la Vereda Montañitas, Cali.



En el caso de Soledad, se seleccionó un asentamiento, que está socialmente concebido en dos zonas. Está ubicado en el barrio el Porvenir, en Soledad, Atlántico. El sector en el barrio es conocido como “La concepción” el cual se encuentra ubicado en una zona plana próxima al río Magdalena, donde antiguamente funcionó un relleno sanitario y cuyo suelo ha sido reemplazado progresivamente con escombros que gestiona la comunidad, el asentamiento se encuentra delimitado por un arroyo canalizado que funciona como frontera geográfica y social del territorio.

Ilustración 3. Fotografía del asentamiento en el sector de la Concepción “Frontera de Maduro y Nueva Frontera”, Soledad



Las zonas identificadas en el asentamiento, son en primer lugar, “la concepción”, que es una zona de urbanización autogestionada consolidada con acceso a servicios públicos, nomenclatura y percepción de “formalidad” entre los habitantes, aunque no se encuentra dentro del [Plan de Ordenamiento Territorial](#) del municipio como zona urbanizable, sino como zona de protección por estar dentro del área de influencia del área de ciénaga. Esta zona está poblada principalmente por población desplazada interna.

También está el área de urbanización que se encuentra construida sobre los desechos del relleno sanitario, la cual no tiene delimitación física, sin embargo, la comunidad considera que son dos zonas diferentes: “Fronteras de Maduro” el área más antigua de la zona poblada principalmente por personas refugiadas y migrantes provenientes de Venezuela, que llegaron en momentos diferentes. La zona más antigua, es de hace cerca de 6 años, mientras que, la zona más reciente que continúa en expansión “Nueva Frontera” no tiene más de dos años. No obstante, es esta zona la que tiene conexión a acueducto en cada casa.

Ilustración 4. Mapa de ubicación del asentamiento en el sector de la Concepción “Frontera de Maduro y Nueva Frontera”, Soledad



En este asentamiento previamente el sector de WASH (Agua, Saneamiento e Higiene) liderado por UNICEF, había realizado el levantamiento de la línea base por lo que la información se utilizó como referencia para identificar el límite de las dos zonas reconocidas en el territorio.

En cada asentamiento seleccionado se realizaron 3 diferentes recorridos, el primer recorrido fue de reconocimiento tanto del territorio como de las comunidades y de la relación con el espacio, que tuvo como propósito generar el acercamiento a la comunidad. El segundo recorrido fue para levantar la cartografía de las vías peatonales del asentamiento, y así también complementar la información geográfica del mismo. El tercer recorrido fue para realizar un levantamiento de información sobre capacidades comunitarias o soluciones autónomas. A continuación se describen las actividades desarrolladas en cada uno de esos recorridos.

- **El acercamiento a la comunidad**

Desde una perspectiva humanitaria, el acercamiento a la comunidad se realizó desde el reconocimiento de su propia capacidad de agencia en el territorio. En todos los asentamientos visitados, se identificó a los líderes o lideresas de la comunidad previamente o durante la visita, y se explicó abiertamente el proceso de monitoreo a desarrollar con el fin de elegir un asentamiento.

Para esto se elaboró una pieza gráfica general, que explica brevemente el trabajo de iMMAP en asentamientos y la intención de esta nueva fase de innovación.

En paralelo, una vez seleccionado el asentamiento, este espacio fue de utilidad para realizar la convocatoria al Taller de Cartografía social y comunitaria, cuya fecha, hora y locación fue definido entre iMMAP, PLAN en el caso de Soledad y los líderes y lideresas de cada asentamiento. Para esta convocatoria se identificó diferentes grupos de población: personas desplazadas, migrantes, refugiadas, retornadas y comunidad de acogida, para que participaran del Taller. Todo este proceso de acercamiento se desarrolló mientras el equipo caminaba el territorio (recopilando otra información) con los líderes y lideresas.



Ilustración 5. Pieza gráfica de información para los asentamientos visitados

MANEJO DE INFORMACIÓN CON UN ENFOQUE BASADO EN ASENTAMIENTOS
Proceso conjunto de las organizaciones del Foro de ONG Humanitarias

IMMAP es una ONG internacional que presta servicios de manejo de información a organizaciones humanitarias y de desarrollo, a través de la gestión de la información, ayudamos dirigir la asistencia a las poblaciones más vulnerables. Usamos nuevas tecnologías e innovación para mejorar la toma de decisiones en la respuesta de emergencias humanitarias

Para poder brindar asistencia humanitaria a la población afectada es necesario conocer su localización y principales necesidades. IMMAP desde el 2020 viene realizando un proceso de detección de nuevos asentamientos creados a partir de 2015 (momento en el que se intensifican los flujos migratorios provenientes de Venezuela) a través de imágenes satelitales e inteligencia artificial.

Estamos iniciando una segunda fase de esta actividad mediante un piloto para la construcción de una metodología de manejo de información basada en la comunidad, las organizaciones locales y las organizaciones humanitarias que hacen prestan asistencia humanitaria.

1 Detección de nuevos asentamientos
2 Caracterización de asentamientos
3 Monitoreo
4 Nueva Fase Cartografía social

Hoy estaremos realizando esta visita exploratoria en los asentamientos nuevos del municipio, con el fin de identificar las capacidades de las comunidades para la solución de sus problemas, y la respuesta de otras organizaciones humanitarias en el asentamiento.

www.forohumanitariocolombia.org
Email: iturtado@immap.org

Foro ONG Humanitarias en Colombia | @HumanitariasCol | Foro Humanitario Colombia

Ilustración 6. Pieza gráfica de información para los asentamientos seleccionados para el piloto

CORDIAL INVITACIÓN AL TALLER DE CARTOGRAFÍA SOCIAL Y COMUNITARIA
Proceso conjunto de las organizaciones del Foro de ONG Humanitarias

Mediante un taller de cartografía social y comunitaria enseñaremos a la comunidad a usar los mapas como herramienta para facilitar la adopción de decisiones y mejorar la gestión y difusión de la información.

Por ejemplo, todos los despliegues rápidos que se efectúan en situaciones de emergencia complejas resultan más eficaces si se conoce cuáles son los recursos disponibles y dónde se encuentran.

DÍA: _____
HORA: _____
LUGAR: _____

www.forohumanitariocolombia.org
Email: iturtado@immap.org

Foro ONG Humanitarias en Colombia | @HumanitariasCol | Foro Humanitario Colombia

- **La cartografía de las vías del asentamiento**

Los asentamientos identificados no se encontraban demarcados en ningún servicio de mapas urbanos (Google maps, Open Street maps, Bing maps) por lo que, para incluir a la comunidad en el mapa, se realizó el levantamiento de la cartografía de las vías del asentamiento. Para esto se utilizó una de las aplicaciones del universo de Open Street Maps, que es **OSMAnd MAPS** una aplicación de navegación abierta, que permite recopilar información sobre rutas, velocidad del paso (esto va a ser relevante para temas de protección) y puntos de interés.

Para realizar el proceso se capacitó a las personas de PLAN en Atlántico para el uso de la herramienta, y todo el equipo de iMMAP involucrado en la misión. Para este ejercicio se desarrolló un **material pedagógico** de uso libre que puede usarse para nuevos procesos y con diferentes tipos de población.

Ilustración 7. Taza del recorrido por el asentamiento Montañitas, Cali

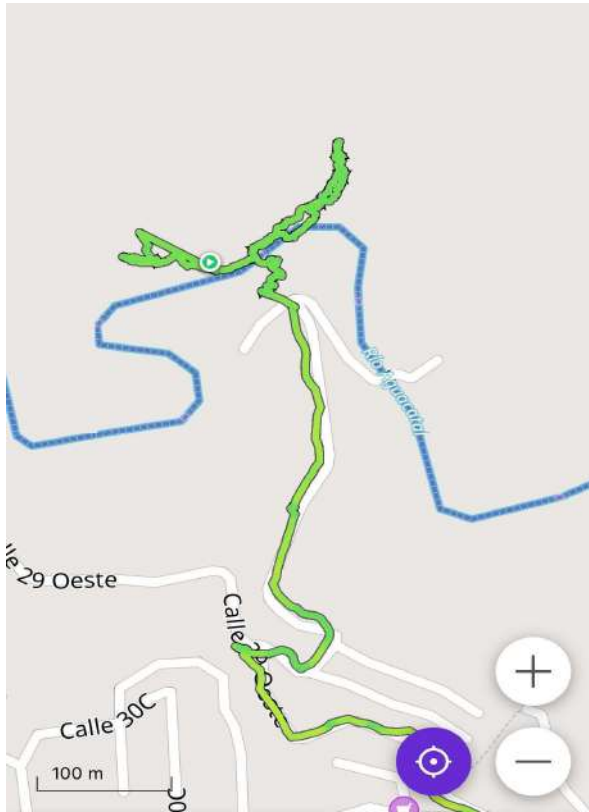
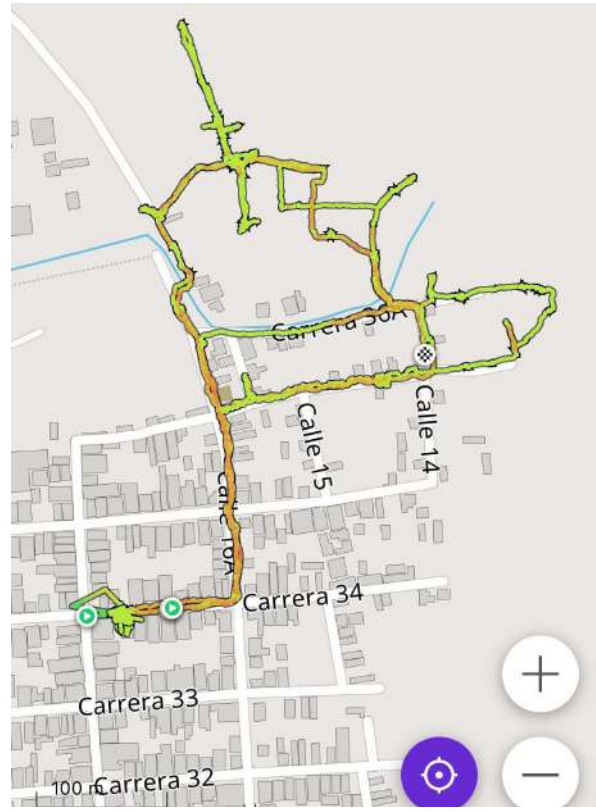


Ilustración 8. Taza del recorrido por el asentamiento Montañitas, Cali



Maps, ubicando los asentamientos dentro del ecosistema de OSM. Sin embargo, se cargaron de forma manual la misma semana de las visitas a los asentamientos con el fin de agilizar el proceso.

Esta información recopilada también es útil para identificar las direcciones de expansión de los asentamientos, que se pueden cruzar con zonas de riesgo asociado a desastres naturales.

- **El levantamiento de información sobre capacidades comunitarias**

Para el diseño metodológico del Taller que se describe más adelante, era necesario mostrar información que narrativamente contribuyera al empoderamiento de las comunidades, asimismo, información que, una vez identificadas las necesidades humanitarias, sirviera para la identificación de brechas, dónde la respuesta humanitaria fuese útil.

Para esto, se construyeron dos formularios. El primero, un formulario a ser aplicado a líderes y líderes de la comunidad, que es un reflejo en "capacidades" del formulario MIRA (Multi-sector/cluster initial rapid assessment) en el que se indagaba por las soluciones conocidas para acceder a bienes y servicios básicos en la comunidad.

El segundo, un formulario corto para la observación estructurada, en el que se indaga por la solución observada (fotografía), el sector al que corresponde esta solución, la ubicación geográfica y el tipo de población (refugiada, migrante, retornada, desplazada, acogida etc) que habita en la vivienda. Un ejemplo de la información recopilada puede verse en la ilustración 10.

Esta información fue utilizada principalmente para la construcción del video y para la actividad de video-mapping que se describirá más adelante, que permite ubicar en el mapa del modelo digital, información fotográfica respecto a las soluciones que han gestionado de forma autónoma en la comunidad para acceder a bienes y servicios o que han resultado de procesos de respuesta humanitaria anteriores.

Ilustración 9. Resultados de la observación estructurada en Soledad, desagregados por tipo de población.

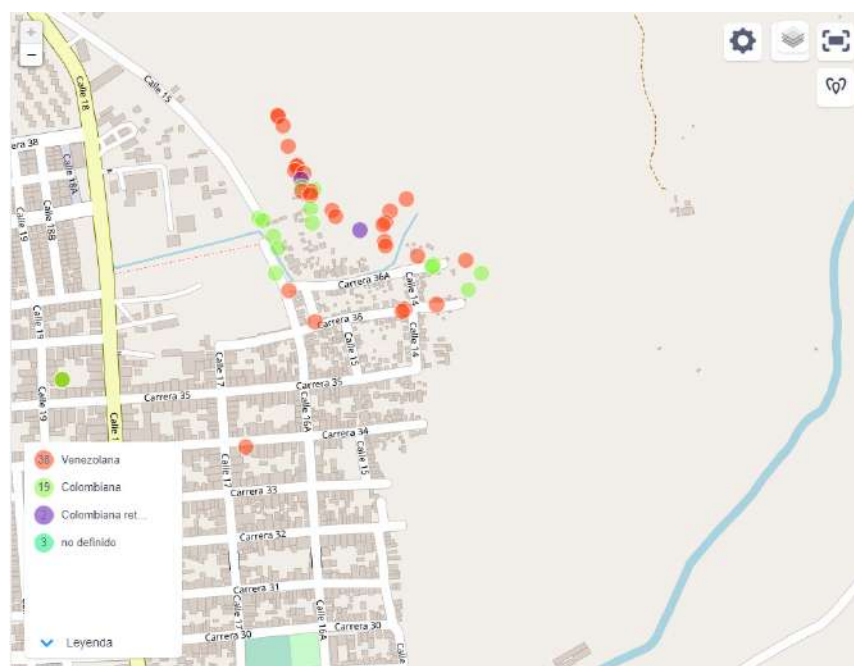


Ilustración 10. Ejemplo de información del formulario corto para la observación estructurada

6. Mapeo de soluciones a necesidades humanitarias

Ubicación del reporte

latitud (x,y °)
10,930749

longitud (x,y °)
-74,760356

altitud (m)
6,9


precisión (m)
4,7



Cluster/Sector de la solución

- Acceso a educación para niños, niñas y adolescentes
- Acceso a atención médica
- Acceso a agua
- Soluciones de saneamiento
- Medios de Vida (Ingresos)
- Acceso a alimentos
- Protección (Seguridad)
- Otro
- Vivienda

Tome una foto de la solución o de la referencia que se mostrará

image-11_57_27.jpg 



Tome una foto de la solución o de la referencia que se mostrará

Haga clic aquí para subir el archivo. (<5MB)

Tome una foto de la solución o de la referencia que se mostrará

Haga clic aquí para subir el archivo. (<5MB)

Describe la solución brevemente la solución

Venden pescado

La vivienda tiene nomenclatura (formato de UNICEF+ZOA)

Sí

No

2. GENERACIÓN DE UN MODELO 3D

Existe una brecha entre la cartografía de los espacios de manera institucional, euclidiana o cartesiana y la vivencia del mismo desde los habitantes, la primera se centra en lo cuantitativo y es pretenciosamente neutral y distante como los sensores con que se obtiene la información base para su sistematización, la segunda es cualitativa y crítica desde sus vivencias, problemas y capacidades. Esta brecha impide la democratización de la información geográfica y la participación efectiva de las comunidades en la toma de decisiones basadas en esta información.

Por otra parte, la aplicación de metodologías de cartografía social que pretenden solucionar esta brecha suelen ser prolíficas en cuanto a la captura de información y material, con algunas limitaciones respecto a la precisión espacial (pues no es su objetivo) y por tanto, esto impide cruzar esta información vivencial con información estructurada secundaria en el plano del espacio geográfico.

El camino para el diseño de una metodología de manejo de información basada en un enfoque de asentamientos, consiste en incorporar ambos elementos en un proceso de comunicación bidireccional entre las organizaciones humanitarias y las comunidades afectadas por las emergencias.

Existen antecedentes operativos que han sido fundamentales en la construcción de este piloto y la metodología de resultado, que tienen como intención hacer de las herramientas de los sistemas de información geográfica (SIG), herramientas de fácil acceso para todas las personas. Proyectos como [OpenStreetMap](#) han puesto a disposición del público herramientas que hacen las veces de intérpretes entre los lenguajes analógicos y la forma de vivir el territorio con las bases de datos espaciales de la cartografía institucional. Un ejemplo de esto es el proyecto [FieldPapers.org](#) que forma parte del ecosistema colaborativo de OpenStreetMap y que brinda la posibilidad de generar atlas y mapas para imprimir que son usados como plantillas para la recolección de información geográfica en el terreno de manera análoga. Esta herramienta en particular, ha servido de inspiración para las expectativas del proceso de Manejo de información con un enfoque basado en asentamientos en el mediano y largo plazo.

No obstante la utilidad, la herramienta que proporciona FieldPapers.org exige al usuario destrezas en cuanto a la utilización de mapas y ubicación geográfica que no están al alcance de muchas comunidades donde la cultura de mapas y planos no hace parte de la construcción cotidiana del territorio.

Si bien un mapa es una metáfora del territorio, esta metáfora no necesariamente tiene referentes entre las comunidades, la representación bidimensional del territorio en un plano suele desubicar a los habitantes del mismo, es por eso que se busca crear una herramienta que más que una metáfora sea una analogía del territorio y que permita la comunicación de manera más natural tanto como su posterior digitalización.

Un modelo espacial analógico no solo debe mostrar el territorio en sus dimensiones X y Y sino además en un eje de altura o Z, tratando de reproducir las sensaciones a las que son expuestos los habitantes, es tan importante la sensación de altura en este tipo de experiencia que en las representaciones tridimensionales se suele dramatizar la altura, usando una escala diferente para el eje Z. Para reproducir esta experiencia y facilitar el proceso de comunicación entre las organizaciones y las comunidades se construyó un modelo que sirve como analogía del territorio.

Para construir este modelo, es necesario contar con un modelo digital del terreno y del territorio en tres partes:

1. Levantamiento de la información fotogramétrica,
2. Construcción del modelo digital y
3. Construcción del modelo análogo.

A continuación se describen estas fases:

- **Levantamiento de la fotogrametría y modelo digital**

La fotogrametría es una técnica de medición de objetos a partir de la interpretación de fotografías, puede dar como resultado ortofotomosaicos o modelos tridimensionales de los terrenos u objetos, fue precisamente esta técnica la que se usó para traspasar las condiciones geográficas y arquitectónicas del terreno a un modelo real tridimensional.

Para esto se realizó la recolección de las imágenes, realizando en primer lugar una serie de vuelos programados con un sensor remoto instalado en un drone con capacidades fotográficas y de georeferencia. Esto implica que cada imagen recopilada está asociada a su ubicación.



Ilustración 11. Preparación del vuelo con dron sobre el asentamiento en la Vereda Montañitas, Cali.



No obstante, teniendo en consideración que iMMAP y las organizaciones del Foro, se rigen por el principio de la centralidad de protección para sus acciones, y que, en Colombia existen [cinco conflictos armados vigentes](#) de acuerdo con el Comité Internacional de la Cruz Roja, a continuación se detallan las consideraciones que se tuvieron en cuenta previamente o durante el proceso del vuelo, o que en todo caso surgieron como proceso de aprendizaje durante la implementación del piloto.

Consideraciones	Descripción
Licencias, permisos y aseguramiento	En Colombia la Resolucion Numero 04201 de fecha 27 de diciembre de 2018 establece la reglamentación para el vuelo con vehículos no tripulados y operados a distancia como el caso de los drones. Entre otras es necesario contar con un piloto certificado, contar con póliza de responsabilidad civil extracontractual y asegurarse de no volar en zonas de circulación restringida como el perímetro de los aeropuertos o zonas de interés militar. (Ver)
Condiciones de seguridad en la zona	<ul style="list-style-type: none"> • En Colombia pocas organizaciones (solo se identificó el Programa Mundial de Alimentos) han desarrollado recolección de datos con drones para operaciones humanitarias. • Las personas encargadas de los asuntos de seguridad de las organizaciones participantes deben conocer previamente el plan de vuelo. De acuerdo con las condiciones de seguridad del territorio, se determinará si es pertinente realizar el vuelo. • Los polígonos de vuelo (las zonas definidas para la ruta del dron) deben ser acordados con las comunidades, en relación con su percepción de seguridad en el territorio. • Las zonas en las que para las comunidades, no se deba volar, serán omitidas del proceso y esa área será reemplazada con imágenes satelitales disponibles. • El proceso se debe acompañar todo el tiempo de la comunidad, y de las organizaciones presentes, nunca involucrar a la fuerza pública en la presencia en la comunidad como parte de la neutralidad de las operaciones humanitarias. • Se debe informar a las autoridades locales civiles correspondientes del proceso que se está adelantando, para su información y competencia. • Preferiblemente, a menos que exista una restricción o dificultad específica, desarrollar los vuelos en las horas de la mañana, solo en casos excepcionales desarrollarlos en la tarde. • Asegurarse que ningún grupo armado o delincuencia presente en la zona considere el proceso, una amenaza para su actividad. Explicar de manera abierta y transparente el propósito del vuelo, y el propósito de la maqueta como resultado final.

Consideraciones de protección para las comunidades	<ul style="list-style-type: none"> • Informar amplia y efectivamente a la comunidad sobre el proceso de vuelo con el dron, el alcance de la resolución de las imágenes, el sonido que produce y el tiempo que tomará el vuelo antes de diseñar el plan de vuelo. • Involucrar a la comunidad en el diseño de los planes de vuelo. • Atender a las restricciones basadas en normas sociales locales, para el vuelo del dron, lugares, alturas, tiempos, horarios, etc. • Asegurar que ninguna información sensible o personal sea incluida en las fotografías, ni en la maqueta. • Atender las consideraciones de protección de datos personales en contextos humanitarios para el uso de recolección de información remota.
Prioridades operacionales	<ul style="list-style-type: none"> • Es esencial comprender que la prioridad del proceso es contribuir a una respuesta humanitaria de calidad para las comunidades afectadas por una situación humanitaria. En este sentido, la prioridad es la protección de las comunidades, la seguridad del equipo de las organizaciones humanitarias y en último lugar el desarrollo de la actividad. Por tanto, si por razones de protección o seguridad no se puede desarrollar el vuelo, y se cancela o se reprograma el plan de vuelo las prioridades de la acción se habrán salvaguardado. • El Plan de vuelo dependerá siempre del contexto geográfico y situacional del asentamiento. • La altura y las condiciones técnicas del vuelo, están asociadas al terreno, al plan de vuelo y al tipo de dron que se utilice. Se recomienda en este caso, que el piloto certificado pueda contribuir a adaptar estas condiciones conforme a los requerimientos de la comunidad.

De la fotogrametría resultan diferentes productos de información, el modelo digital de terreno, el modelo digital de elevación, los polígonos del asentamiento (ajustados), e información gráfica con una resolución de 2 cm. Es por tanto una información muy detallada. Estos datos visuales y geográficos se utilizan para la construcción del modelo digital 3D y para la construcción del modelo análogo o la maqueta. No obstante, los recursos digitales pueden ser utilizados por la comunidad para fines de ordenamiento territorial entre otras.

A continuación se presenta el ortofotomosaico de cada uno de los asentamientos donde se desarrolló el piloto. En el caso de Soledad, la imagen tiene una estructura irregular debido a que, fue necesario ajustar los polígonos de vuelo por consideraciones de seguridad y protección. La información faltante para el ejercicio en la maqueta se completó con imágenes satelitales de mucho menor resolución, pero fue suficiente para desarrollar el ejercicio.

Ilustración 12. Ortofotomosaico del asentamiento en la Vereda Montañitas, Cali.

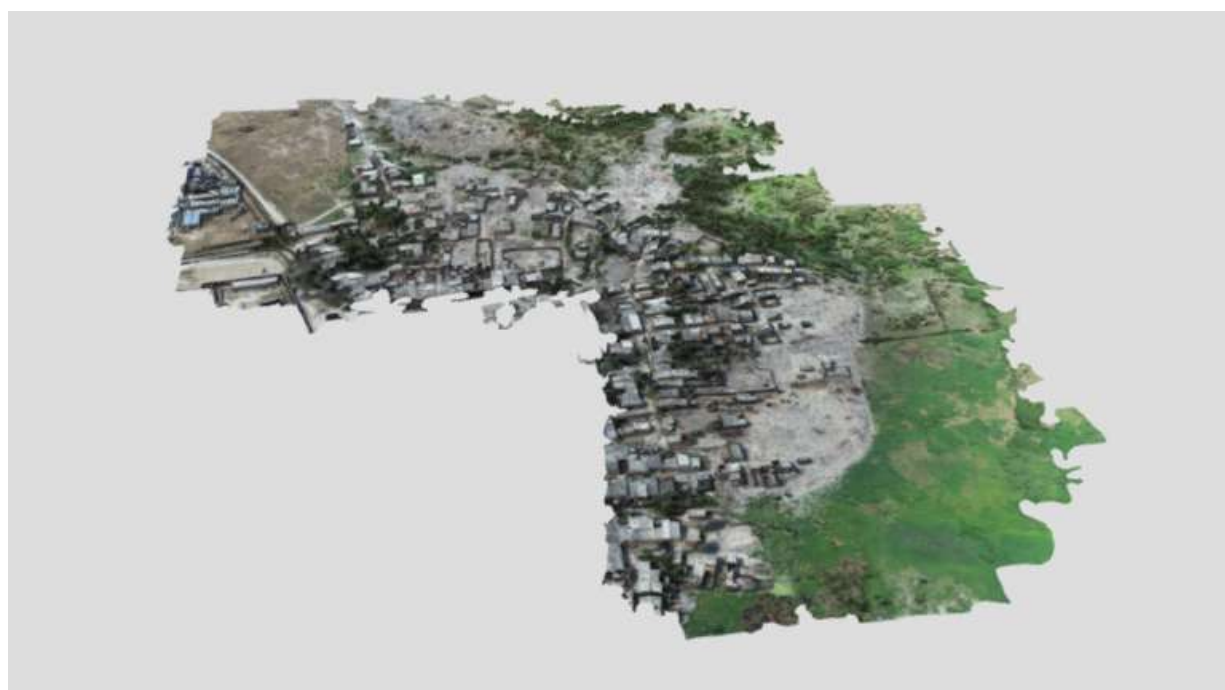


Ilustración 13. Ortofotomosaico del asentamiento del sector de la Concepción en Soledad, Atlántico



Con base en esta información se construyó entonces el modelo digital, una imagen dinámica en 3 dimensiones, que orientó la construcción del modelo análogo y la representación de lo que sería la maqueta final. A continuación bajo cada imagen se encuentra el enlace para explorar el modelo 3D de cada asentamiento.

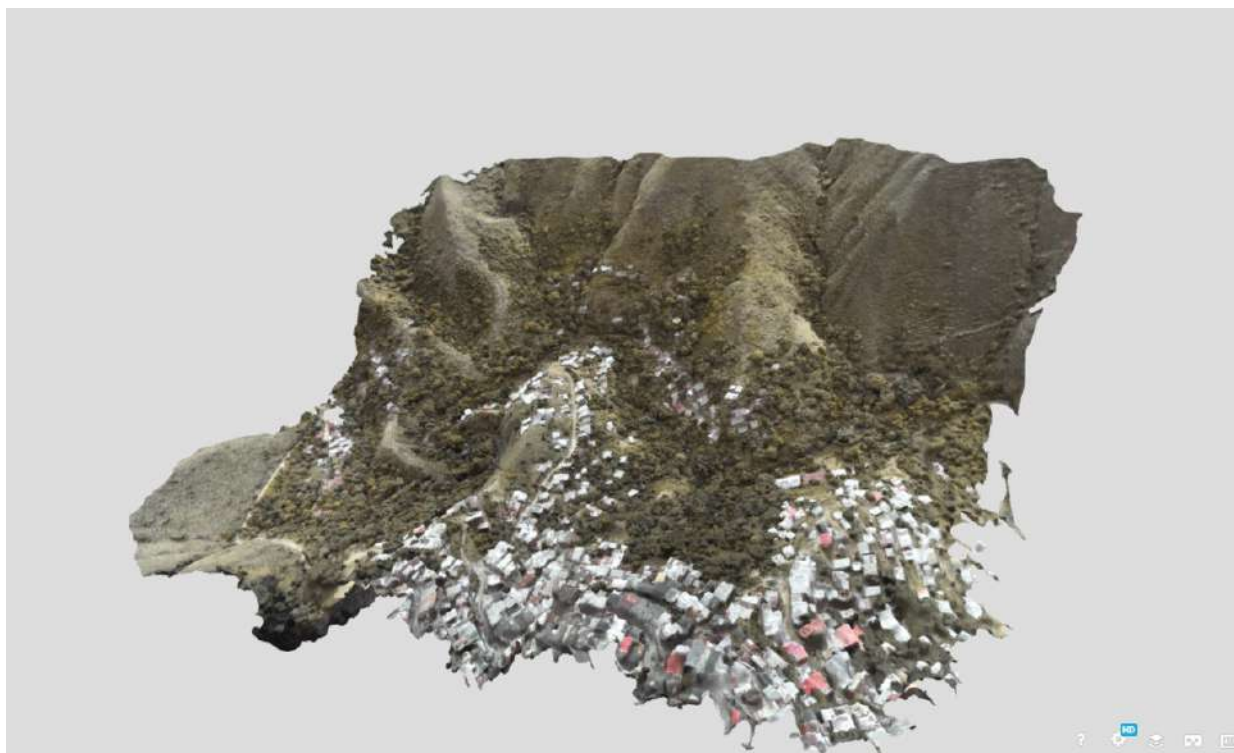
Ilustración 14. Modelo digital 3D del asentamiento del sector de la Concepción en Soledad, Atlántico



[Ver modelo 3D - Soledad](#)



Ilustración 15. Modelo digital 3D del asentamiento en la Vereda Montañitas, Cali.



[Ver modelo 3D - Montañitas, Cali](#)

- **Construcción del Modelo análogo**

De acuerdo a la topografía del terreno, se escogió la tecnología con la que se realizará la maqueta. En el caso de zonas montañosas, se ha utilizado una metodología de reconstrucción de alturas en arcilla y cubierta por una celulosa y textiles para formar una capa rígida que fue rellena con espuma de poliuretano para darle firmeza. En el caso de zonas planas y de alta resolución y donde se cuenta con tiempo suficiente se pueden generar por medio de impresión 3D. No obstante, la impresión 3D para la superficie del tamaño que se requería (A0), no fue posible utilizarla, pues la impresión tomó más de 5 días. Por esta razón, el segundo asentamiento fue modelado en polietileno expandido de alta densidad y recubierto con una capa protectora de resina acrílica y pintura blanca.

El propósito de que la maqueta o modelo análogo tenga una superficie blanca es que fuera posible proyectar sobre ésta el ortofotomosaico con la información de capacidades identificada. Las ilustraciones 13 y 14 muestran el modelo sin proyección y con la proyección de prueba a manera de ejemplo.

Ilustración 16. Modelo análogo para Montañitas en Cali, antes de la proyección y la intervención



Ilustración 17. Modelo análogo para Montañitas en Cali, con la proyección de prueba



Al final de este proceso, se realiza un montaje en una estructura sólida de madera con unas guías de escala que facilitan el proceso posterior de sistematización.

3. DISEÑO DE LA METODOLOGÍA

Para la implementación del proceso comunicativo mediado por la maqueta o el modelo 3D, se diseñó un **Taller de Cartografía Social y Comunitaria**. Este taller se concibió como el proceso de cierre del Piloto, y el nodo central del proceso de comunicación con la comunidad.

La teoría de cambio vinculada al diseño del Taller es:

Sí las personas de la comunidad aprenden a orientarse en el espacio y a comunicar situaciones de necesidades humanitarias o poblaciones específicas en necesidad, la respuesta de las organizaciones humanitarias en el asentamiento, será más efectiva, organizada, pertinente y oportuna.

Con base en lo anterior, el Taller se concentró en la generación de capacidades en relación con la herramienta análoga creada. Este taller se diseñó entonces, en cuatro momentos:



A continuación se explicará tanto el contenido y la intención narrativa como el desarrollo de estos momentos en los dos asentamientos.

Un momento cero del Taller, es la presentación del proceso a los participantes, con la misma información que se presentó inicialmente, en los recorridos a los líderes y lideresas comunitarias. La presentación de las personas asistentes, y la identificación de todos y todas con rotuladores y cinta adhesiva o stickers en su ropa para facilitar la comunicación durante el taller. Incluye a las personas del equipo de facilitación.

La locación del Taller se define con la comunidad, es ideal que sea un espacio comunitario, no obstante el proceso de consulta determina el lugar en el que se desarrolla. Una de las condiciones necesarias era la energía eléctrica para la conexión del proyector y un espacio cerrado, teniendo en consideración que se instalarán equipos que deben estar protegidos de las condiciones climáticas.

A continuación se presenta la información técnica de cada taller:

Información	Cali	Soledad
Fecha del Taller y horario	5 de marzo de 2022 9:00 a.m. a 1:00 p.m.	9 de marzo de 2022 9:00 a.m. a 12:30 m.
Asentamiento	Asentamiento Vereda Montañitas, Sector bajo	Asentamiento del Sector de La Concepción, zonas Frontera de Maduro y Nueva Frontera
Número de Participantes	17 personas	12 personas
Descripción del grupo de participantes	Participaron hombres y mujeres, con niños y niñas entre 9 y 13 años. Principalmente población refugiada y migrante proveniente de Venezuela.	Participaron mujeres con niños y niñas menores de 5 años. Había población refugiada y migrante proveniente de Venezuela, población colombiana desplazada interna, población colombiana retornada y población de acogida.
Lugar	asentamiento, la primera en la entrada ofrecida por su propietario, uno de los líderes de la comunidad.	La sede 2 de FUNPOLAFE una fundación de las mujeres de la zona de la concepción donde se desarrollan todos los procesos comunitarios. Se ubica dentro del asentamiento.

Momento 1. Video mapping

El videomapping es una técnica de comunicación visual que consiste en proyectar sobre una superficie tridimensional, logrando efectos inmersivos y siendo una herramienta de gran ayuda para la expresión y apropiación espacial. Esta técnica se utilizó sobre el modelo tridimensional del terreno para mostrar las capacidades y las soluciones que las comunidades han implementado para tener acceso a bienes y servicios.

Para este proceso se acudió a una fase de investigación previa de experiencias de video mapping en el país, especialmente en el Parque Explora y el Exploratorio. En estos enlaces es posible encontrar el video que se proyectó en el Taller en el asentamiento en [Soledad](#) y [Cali](#).

En el video se identifica un lugar y posterior a ello una fotografía asociada, a continuación se ilustran algunos ejemplos:

Ilustración 18. Proyección sobre el modelo análogo en el Taller de Montañitas, Cali



Ilustración 19. Proyección sobre el modelo análogo en el Taller de Frontera de Maduro y Nueva Frontera (La Concepción), Soledad



En el piloto cero, en el asentamiento de Montañitas en Cali se presentaron fallas técnicas de la conexión a internet a pesar de que se contaba con varios routers móviles

para garantizar la conexión, esto no permitió hacer esta parte del ejercicio de manera oportuna, y por tanto se proyectó al final.

A partir de este video mapping de soluciones o capacidades, se propusieron dos ejercicios basados en la proyección del ortofotomosaico, el primer ejercicio, para la ubicación espacial que se ha denominado “Reconocimiento de las habilidades espaciales” y un segundo momento, “intervención de la maqueta como estrategia de apropiación”.

Momento 2. Reconocimiento de las habilidades espaciales

Este es un momento de participación sobre la maqueta, la intención es que mediante una convención de papel que se entrega a cada participante (pueden ser banderines, chinchas de colores, alfileres o stickers, esto depende del material de la maqueta y del tamaño y dispersión de las viviendas en la maqueta) ubique ciertos lugares que se indican a través de tres instrucciones por parte del facilitador o facilitadora. Para promover un ejercicio de ubicación en la maqueta. Para esto se proponen tres instrucciones con pausas entre sí que permitan, que todos y todas participen, que exista un proceso colaborativo entre los y las participantes, de forma que se ayuden mutuamente a resolver cada instrucción y que les permita comprender la analogía del territorio. Las instrucciones son las siguientes:

1. Ubicar el lugar en el que se está desarrollando el Taller
2. Ubicar su propia casa como un ejercicio colectivo
3. Ubicar lugares de interés comunitario (la tienda, la cancha de fútbol, etc.)

Ilustración 20. Momento 2 en el Taller, en el asentamiento de Montañitas, Cali.



Momento 3. Intervención de la maqueta como estrategia de apropiación

Uno de los momentos que resultó muy útil narrativamente, es la intervención en la maqueta como estrategia de apropiación. El propósito original de este proceso es que las comunidades pudieran incorporar en el modelo su percepción del espacio y sentirlo propio, en ese sentido funcionó. La actividad está basada en usar pinturas acrílicas y vinilos, para que la comunidad copie o calque, de la proyección, la vista del territorio.

En el caso de Cali por ejemplo, la comunidad expresó sobre ella la percepción del territorio, el ser una zona con abundante biodiversidad y relieve, la comunidad se manifestó de forma figurativa expresando de forma positiva los colores del agua, bosques, huertas y vías de comunicación.

En el ejercicio participaron en su mayoría niños y niñas quienes tomaron de manera lúdica el ejercicio pero distrayendo el objetivo del trabajo con los adultos de la comunidad, este es un importante hallazgo que se debe tener en cuenta para futuros ejercicios. Esto se puede observar en la ilustración 18.

En contraste en el proceso de Soledad, la comunidad representó el territorio de manera crítica, el agua, por la contaminación de las fuentes se pintó en colores oscuros y representaron sobre la maqueta, las acumulaciones de desechos que aún son visibles en el suelo del asentamiento. En este proceso las mujeres fueron quienes participaron principalmente de la pintura, mientras los niños y niñas, realizaban otras actividades dentro del mismo salón apoyadas por los equipos de las organizaciones presentes. La ilustración 19 hace referencia a este momento en Soledad.

Ilustración 21. Momento 3 en el Taller, en el asentamiento de Montañitas, Cali.



Ilustración 22. Momento 3 en el Taller, en el asentamiento de Soledad



Para este momento de nuevo se entregaron cuatro instrucciones a las participantes, con el fin de acompañar el proceso de intervención, las instrucciones fueron las siguientes:




1. Pintar las casas de cada uno y cada una de las presentes
2. Pintar las casas de sus vecinos y vecinas
3. Pintar las vías o los ríos
4. Pintar el suelo





Como resultado hubo una mejor apropiación de la herramienta y del ejercicio, y una mejor participación de la comunidad. No obstante, se pierde la información detallada de la fotogrametría, y la maqueta como analogía del territorio pierde la capacidad de explicarse a sí misma, pues las convenciones, colores y dimensiones son una representación subjetiva de quien la pintó. Como lección aprendida es recomendable buscar un ejercicio medio, en el que sea posible intervenir la maqueta, sin eliminar el detalle de la fotogrametría.

Momento 4. Identificación de necesidades humanitarias y poblaciones en necesidad

Este momento es el cierre del proceso de piloto, aunque el inicio del proceso comunicativo de mediano plazo, para este momento, las instrucciones sobre la maqueta se dirigieron a partir de un conjunto de preguntas, para que las personas en taller indiquen, los lugares o bien donde acudían o bien donde vivía población con un problema severo como consecuencia las necesidades mencionadas.

A continuación se hacen las preguntas multisectoriales MIRA que tienen posibilidades geográficas y las respuestas de la comunidad se ubican con pines sobre la maqueta, estos pines fueron resaltados con íconos dibujados sobre etiquetas y las preguntas fueron diseñadas previamente según las lecciones aprendidas en el Piloto Cero.

Icono	Sector / Dimensión	Pregunta
	Preguntas generales	<ol style="list-style-type: none"> 1. ¿En qué casas viven las niñas y los niños? 2. ¿Hay población desplazada internamente? ¿Dónde viven? 3. ¿En cuáles casas vive la población venezolana? 4. ¿A cuáles casas no llegan las organizaciones humanitarias? 5. ¿Dónde percibimos que hay riesgo de desastres naturales o antrópicos? <ol style="list-style-type: none"> a. Inundaciones b. Incendios c. Deslizamientos
	Salud	<ol style="list-style-type: none"> 1. ¿Dónde viven las personas con alguna discapacidad visible? 2. ¿Dónde viven mujeres gestantes o lactantes? 3. ¿Dónde viven personas con diabetes, o hipertensión, o cáncer, o alguna enfermedad que requiera atención médica con mucha frecuencia? 4. Quienes requieren atención médica ¿Dónde la consiguen? <ol style="list-style-type: none"> a. ¿Hay enfermeras, enfermeros, parteras, personas que aplican inyecciones, sobanderos, personas con plantas medicinales, personas que sepan primeros auxilios? b. ¿Hay farmacias? ¿Tiendas donde consigamos medicamentos? c. ¿Han hecho jornadas de vacunación? ¿donde? d. ¿Dónde queda el centro de salud más cercano? ¿Cuánto tiempo se demoran?
	Educación	<ol style="list-style-type: none"> 1. ¿Dónde viven los niños y niñas que no están estudiando? 2. ¿Hacia donde quedan los principales centros educativos? 3. ¿Cuanto tiempo de distancia hay entre el asentamiento y las instituciones?

	Seguridad Alimentaria	<ol style="list-style-type: none"> 1. ¿Dónde consiguen los alimentos? <ol style="list-style-type: none"> a. Dentro de la comunidad b. Fuera de la comunidad 2. ¿Dónde se abastecen de combustible (gas/leña) para cocinar?
	Agua y saneamiento	<ol style="list-style-type: none"> 1. ¿Dónde no hay conexión de agua? 2. ¿Dónde quedan los lugares donde ponemos nuestra basura?
	Protección	<ol style="list-style-type: none"> 1. ¿Cuáles son los lugares donde nos sentimos menos seguros? 2. ¿Dónde han ocurrido hechos de violencia dentro del barrio?
	Medio de vida	<ol style="list-style-type: none"> 1. ¿Dónde hay tiendas o negocios de los vecinos y vecinas?

En el piloto cero, estas preguntas se presentaron de forma más desestructurada, y esta versión es la aplicada en el Piloto en Soledad. Por lo que en Cali también se identificaron: Organizaciones locales, y casas con plantas medicinales por ejemplo. En general, el único bloque de preguntas que fue problemático, fue el bloque de Protección, en Soledad, porque las participantes inicialmente identificaron los lugares, y luego al final del ejercicio retiraron las etiquetas porque la maqueta se quedaría en la comunidad.

Esto implica que el proceso debe poder hacerse en varias repeticiones o en diferentes momentos, y permitir la sistematización de la información, sin que toda la información quede de forma permanente en la maqueta.

Momento 5. Digitalización de los resultados

El modelo intervenido fue fotografiado y las imágenes fueron sometidas a un proceso de restitución fotogramétrica generando un pseudo-ortofotomosaico que fue rectificado y georeferenciado usando los puntos de control conocidos mediante el software Qgis y publicado en un WMS mediante el [Geoportal de iMMAP](#) asimismo, este se vectorizó para convertirlo en un archivo tipo shp con la información consignada por las comunidades y se cargó en el geonode.

Este proceso se realizó de forma manual pero es susceptible de ser automatizado como sucede con FieldsPapers.org. Asimismo, si bien el [geoportal de iMMAP](#) puede ser un repositorio adecuado, es necesario crear una instancia que permita la consulta de la información por parte de las organizaciones de manera dirigida, es decir vinculada a la información del asentamiento.

LECCIONES APRENDIDAS DEL TALLER DE CARTOGRAFÍA SOCIAL Y COMUNITARIA

En los capítulos previos al diseño de la metodología del Taller se exploraron tanto las experiencias como las recomendaciones que surgieron de las mismas, por lo tanto están contenidas la mayoría de las lecciones aprendidas.

No obstante, este capítulo de lecciones aprendidas, es muy importante para el proceso, porque es el que contribuye de mejor manera a mejorar la herramienta y la metodología, y a hacer de éste, un proceso sostenible y responsable. Las lecciones aprendidas se concentran especialmente en el momento del Taller en tanto es el nodo del proceso comunicativo y la fase de innovación más profunda de este ejercicio.

Al respecto, se recogieron en este documento las lecciones aprendidas en ambos talleres, incluso si para el taller de Soledad se hicieron los ajustes correspondientes, como un mecanismo para transmitir el proceso y poder incorporar en los ejercicios futuros el proceso. Siendo así, estas reflexiones se dividen en dos secciones: el proceso en general y metodología del taller y herramienta (maqueta).

1. El proceso en general

- Se recomienda que se conformen equipos para cada comunidad, con el fin de garantizar que el equipo que entra a una comunidad sea estable y tenga la menor cantidad de variaciones que sea posible. Asimismo, evitar que entren personas nuevas con cada visita a la comunidad, tanto en el caso de la organización de manejo de información como la organización acompañante.
- Esto se aborda en la sección de acercamiento, sin embargo, es necesario siempre realizar los recorridos de los asentamientos con un líder o lideresa de la comunidad, una persona del sector designada o de una organización que trabaje en el sector.
- Promover un lenguaje que contribuya a cerrar las brechas de género, tanto en las instrucciones como en los ejemplos. Especialmente evitar reproducir roles de género tradicionales a través de los mismos.
- Se recomienda que los observadores externos (a las organizaciones y la comunidad) no participen del taller, por razones de seguridad, pero también por razones de protección de la población. Esto puede generar

sesgos a la hora de identificar situaciones de protección y dificultar la construcción de una relación basada en la confianza entre las organizaciones y las comunidades.

- Es necesario considerar la participación de los niños, niñas y adolescentes dentro del ejercicio del Taller, esto implica, incluir refrigerios especiales para niñas, niños y adolescentes (NNA) y que sean balanceados de acuerdo con las directrices de UNICEF, FAO y PMA. También considerar actividades diferentes, de acuerdo con los rangos de edad. En cada asentamiento esta dinámica puede variar. Contar con herramientas pedagógicas y metodológicas para tramitar las intervenciones de los niños y las niñas más pequeñas, siempre desde el cuidado y en el marco del enfoque de derechos.
- Asegurarse de contar con hidratación y café o aromática suficiente para toda la jornada. Asimismo, asegurar una distribución adecuada en los tiempos de las actividades, las pausas para café o agua y los momentos de alimentación (refrigerio, almuerzo). Este es un proceso logístico, fundamental para garantizar la continuidad durante el Taller y mantener la buena disposición de los participantes.
- Si bien la intervención en la maqueta, durante el taller es principalmente de pie, es necesario asegurar que hay lugares para sentarse, la duración del taller es de aproximadamente 3 horas, y es necesario asegurar que las personas estén cómodas.
- Articular con la organización que acompaña un rol activo, tanto en las fases previas como en el Taller, y diseñar en conjunto un plan de uso de la información que se recopila, para facilitar la respuesta humanitaria.

2. Metodología del Taller y la herramienta (Modelo análogo)

- Es recomendable que todas las personas de las organizaciones participantes que estén apoyando la facilitación del taller, cuenten con la información metodológica del objetivo, la actividad y el encuentro de cada momento metodológico del taller.
- Es necesario dejar visible una agenda del Taller, para que los y las participantes puedan acudir a esta, y saber en todo momento en que fase del proceso están y cuál es el propósito de ese momento.
- Con la participación de niños, niñas y adolescentes es necesario, por un lado, incorporar herramientas metodológicas que permitan mantener la atención de la población adulta y, por otro lado, diseñar actividades para NNA que les permita participar del proceso de manera activa, de acuerdo a su edad y evitando que sea una distracción.

- Es necesario revisar las preguntas de identificación de necesidades a la luz del contexto de cada comunidad y hacer un ejercicio previo de identificar junto con la comunidad que es una necesidad humanitaria y que es una brecha. Asimismo, con la información recopilada y los estándares globales, es recomendable estandarizar las convenciones para enunciar necesidades.





Contacto

Calle 99 #10-57, Piso 1
Edificio Ecotek
Bogotá, Colombia
email: contacto@immap.org

Website

<https://colombia.immap.org/>



Escanee el código para
acceder a nuestra
página web